

ICOM

PRAGUE 2022

Manuál jednotného  
vizuálního stylu

→ 2020

# O manuálu

Grafický manuál základního logotypu a jednotného vizuálního stylu generální konference ICOM PRAGUE 2022 je závazný předpis pro tvorbu, výrobu a užívání uvedených prvků a prostředků. Základními prvky jednotného vizuálního stylu je logotyp, písmo, ilustrace a typografie. Jednotné a správné dodržování těchto pravidel spoluvytváří image generální konference ICOM PRAGUE 2022 a tím posiluje vnímání hodnot a poslání, které reprezentuje.

Všichni, kdo se podílejí na aplikaci prostředků jednotného vizuálního stylu, smí pracovat pouze v souladu s pravidly obsaženými v manuálu. Dodržujte pravidla popsaná v kapitolách o použití logotypu, typografii, písem, aplikacích jednotného vizuálního stylu, inspirujte se již hotovými předlohami, řiďte se obecnými typografickými pravidly a dobrým vkusem. Vyobrazené předlohy jsou k dispozici ve formátu PDF, případně jako zdrojové dokumenty v příslušných editovatelných formátech. Obecně jsou také zakázána taková grafická zpracování a použití aplikací, která odporují pravidlům a metodám typografie nebo narušují estetické vnímání. V případě nejasností se vždy obraťte na autora tohoto manuálu.

# Obsah

## 1.0 LOGO

- 1.1 Logo - Základní varianta → 5
- 1.2 Barevnost / Základní řada → 6
- 1.2.1 Barevnost / Doplnková řada → 7
- 1.3 Písmo / Primární písmo → 8
- 1.3.1 Písmo / Sekundární písmo → 9
- 1.4 Logo - Variantní řešení → 10
- 1.5 Logo - Rozměrová řada → 11
- 1.6 Logo - Zakázané varianty → 12
- 1.7 Logo - Základní, černobílá varianta → 13
- 1.8 Logo - Variantní řešení / Černobílá varianta → 14
- 1.9 Logo - Základní, negativní barevná varianta → 15
- 1.10 Logo - Variantní řešení / Negativní barevná varianta → 16
- 1.11 Logo - Základní, negativní černobílá varianta → 17
- 1.12 Logo - Variantní řešení / Negativní černobílá varianta → 18
- 1.13 Logo - Ochranná zóna → 19

## 2.0 VIZUÁLNÍ STYL

- 2.1 Základní elementy jednotného vizuálního stylu → 21
- 2.1.1 Tématické motivy → 22
- 2.2 Dopisní papír / Varianta A → 23
- 2.2 Dopisní papír / Varianta B → 24
- 2.3 Vizitky → 25
- 2.4 Identifikační karta → 26
- 2.5 Taška → 27
- 2.6 Triko → 28
- 2.7 Placky → 29
- 2.8 Facebook → 30
- 2.9 Instagram → 31
- 2.10 Web prezentace → 32
- 2.11 Aplikace → 33
- 2.12 Calls for papers → 34
- 2.13 Přehled muzeí - koncepce obálky → 35
- 2.14 Přehled muzeí - Layout vnitřních stránek / Dvoustrana → 36
- 2.14.1 Přehled muzeí - Layout vnitřních stránek / Samostatné stránky → 37
- 2.15 Program konference - Koncepce obálek → 38
- 2.15.1 Program konference - Layout vnitřních stran → 39
- 2.16 PPT prezentace → 40
- 2.17 Billboard → 41
- 2.18 Vlajka → 42
- 2.19 Citylight → 43
- 2.20 Roll-up → 44
- 2.21 Orientační systém - základní koncepce → 45

ICOM

PRAGUE 2022

Manuál jednotného  
vizuálního stylu

→ 1.0 Logo

# Logo

## Základní varianta

Logo generální konference ICOM PRAGUE 2022 v základní variantě se skládá z typografického zápisu názvu písmem Touche, řezem Regular a je rozdělen do tří řádků v systému dělení na ICOM / PRAGUE / 2022. Nápis je zarovnán na levý prapor. V prvním řádku je uveden název konference ICOM. Jednotlivé litery I, C, O, M jsou autorsky modifikovány a tvoří tak samostatný logotyp. Každá litera má i vlastní barevnost. Zbývající část názvu PRAGUE a 2022 jsou vysázeny písmem Touche, řezem Regular, negativním prostrkáním s hodnotou -30 a jsou v černé barvě.



ICOM  
PRAGUE  
2022

# Barevnost

## Základní řada

Prostřednictvím základních barev je významně posilována jedinečnost generální konference ICOM PRAGUE 2022. Základní barvy jsou součástí jednotného vizuálního stylu a představují důležitý nástroj působení na pozitivní vnímání značky, tedy i image. Logo využívá výrazné barevnosti, ideově odráží rozmanité spektrum témat generální konference ICOM PRAGUE 2022. V popisu na této straně je jejich přesná specifikace. Jsou značeny podle vzorníku PANTONE, jak v přímých barvách, tak v jejich hodnotách CMYK a RGB, včetně zápisu v hexadecimálním kódu.

RGB — 250 / 70 / 22  
CMYK — 0 / 80 / 90 / 0  
PANTONE 172 C  
HEX #FA4616

RGB — 0 / 171 / 132  
CMYK — 75 / 0 / 72 / 0  
PANTONE GREEN C  
HEX #00AB84

RGB — 242 / 169 / 0  
CMYK — 0 / 30 / 100 / 0  
PANTONE 130 C  
HEX #F2A900

RGB — 54 / 21 / 139  
CMYK — 90 / 80 / 0 / 0  
PANTONE 286 C  
HEX #36158b

RGB — 248 / 181 / 196  
CMYK — 0 / 34 / 9 / 0  
PANTONE 707 C  
HEX #F8B5C4

RGB — 0 / 0 / 0  
CMYK — 0 / 0 / 0 / 100  
PANTONE PROCESS BLACK  
HEX #000000

# Barevnost

## Doplňková řada

Pro větší rozmanitost grafických návrhů můžeme využívat i doplňkovou řadu barev. V popisu na této straně je jejich přesná specifikace. Jsou značeny podle vzorníku PANTONE, jak v přímých barvách, tak v jejich hodnotách CMYK a RGB, včetně zápisu v hexadecimálním kódu.

RGB — 211 / 183 / 92  
CMYK — 14 / 21 / 70 / 10  
PANTONE 4515 C  
HEX #d3b75c

RGB — 125 / 85 / 199  
CMYK — 70 / 76 / 0 / 0  
PANTONE 2665 C  
HEX #7D55C7

RGB — 231 / 51 / 49  
CMYK — 0 / 90 / 90 / 0  
PANTONE 185C  
HEX #e73331

RGB — 168 / 212 / 181  
CMYK — 40 / 0 / 37 / 0  
PANTONE 353 C  
HEX #a8d4b5

RGB — 246 / 141 / 46  
CMYK — 0 / 50 / 93 / 0  
PANTONE 715 C  
HEX #F68D2E

RGB — 220 / 93 / 124  
CMYK — 0 / 74 / 26 / 9  
PANTONE 232 C  
HEX #dc5d7c

# Písmo

## Primární písmo

Písmo je důležitým estetickým prvkem při tvorbě loga i jednotného vizuálního stylu generální konference ICOM PRAGUE 2022. Primárním písmem použitým v logotypu a hlavních textových sdělení je rodina písma Touche. Jedná se o moderní geometrický grotesk. Designérem písma je Johnny Pinhorn, vydala písmolijna Indian Type Foundry v roce 2015.

Více informací o písmu a licencích:

<https://www.indiantypefoundry.com/fonts/touche>

# Touche

## (Indian Type Foundry)

asod

AÁBCČDEÉĚFGHIÍJKLMNOPQ

RŘSŠTUÚŮVWXYÝZŽ

aábcčdeéěfghiíjklmnopqrrsštuúůvwxyýzž

1234567890?!&\*



# Písmo

## Sekundární písmo

Doplňkové písmo Arial (písmolijna Monotype, designéři Robin Nicholas a Patricia Saunders) se používá při sazbě v tištěných a online materiálech tehdy, pokud je potřeba nahradit primární písmo Touche. Sekundární písmo má podobné tvarosloví jako primární písmo, je volně dostupné a kompatibilní se systémy Mac OS X a Windows.

Více informací o písmu a licencích:

<https://catalog.monotype.com/font/monotype/arial/regular>

# Arial

## (Monotype)

asod

AÁBCČDEÉĚFGHIÍJKLMNOPQ

RŘSŠTUÚÛVWXYÝZŽ

aábcčdeéěfghiiijklmnopqrřsštuúûvwxyýzž

1234567890?!&\*

## Logo

### Variantní řešení

Architektura loga ICOM PRAGUE 2022 umožňuje dostatečnou variabilitu při tvorbě komunikačních materiálů a dovoluje reagovat na konkrétní kompoziční situace.



ICOM PRAGUE  
2022

The logo consists of the letters 'I', 'C', 'O', 'M' in a stylized font. 'I' is orange, 'C' is green, 'O' is a yellow hexagon, and 'M' is purple. To the right, the words 'PRAGUE' and '2022' are stacked vertically in a black, sans-serif font.



PRAGUE  
ICOM  
2022

The logo consists of the word 'PRAGUE' in a large, black, sans-serif font at the top. Below it, the letters 'I', 'C', 'O', 'M' are in the same stylized font as in variant 1. At the bottom, the year '2022' is in a large, black, sans-serif font.



ICOM PRAGUE 2022

The logo consists of the letters 'I', 'C', 'O', 'M' in the stylized font, followed by the words 'PRAGUE' and '2022' in a black, sans-serif font.

# Logo

## Rozměrová řada

Rozměrová řada představuje logo generální konference ICOM PRAGUE 2022 ve velikostech, které se nejčastěji používají na tištěných materiálech. Rozměrová řada vychází ze základní velikosti loga 100 %, která je určena pro použití na tiskovinách formátu A4. Používat logo v menších velikostech než 50 % se nedoporučuje, neboť velikost písma je již na hraně čitelnosti. Vhodnou velikost loga volíme i podle druhu reprodukční technologie.



200%



100% - DOPISNÍ PAPIR



70% - VIZITKA



50% - NEJMENŠÍ DOPORUČENÁ VELIKOST

# Logo

## Zakázané varianty

**A** Je striktně zakázáno jakkoli měnit kodifikovanou barevnost a tonalitu barev loga, ať už v názvu ICOM, tak i zbývajících slovech PRAGUE a 2022. **B** Nelze volně měnit kompozici a architekturu loga jinak, než je uvedeno v kapitole 1.4 Logo/Variantní řešení.

**C** Typografie loga se nesmí nijak libovolně pozměňovat, tzn. měnit řez a velikost písma.

**D** Logo má své dané elementy a nelze jej doplňovat jiným prvkem.

Uvedené příklady zakázaných modifikací samozřejmě nevyčerpávají všechny možnosti, které nesplňují požadavky právních předpisů (předpisy k ochranným známkám a obchodnímu značení) a které narušují estetické vnímání značky.



ICOM  
PRAGUE  
2022

A



ICOM  
PRAGUE  
2022

B



ICOM  
*PRAGUE*  
*2022*

C



 ICOM  
PRAGUE  
2022

D

# Logo

## Základní, černobílá varianta

Logo v pozitivní černobílé variantě respektuje základní architekturu loga. Barevnost všech základních elementů loga se mění do černé barvy. Tato varianta loga se používá tam, kde je potřeba zajistit dobrou čitelnost a dostatečný barevný kontrast.

ICOM  
PRAGUE  
2022

## Logo

### Variantní řešení / Černobílá varianta

Při používání jiné než základní varianty loga, využíváme systém variantních řešení dle kapitoly 1.4 Logo/Variantní řešení. Všechny základní elementy loga se mění do černé barvy.

ICOM  
PRAGUE  
2022

PRAGUE  
ICOM  
2022

ICOM PRAGUE 2022

## Logo

### Základní, negativní barevná varianta

Při používání negativní barevné varianty loga zachováváme základní barevnost ve slově ICOM. Barevnost slov PRAGUE a 2022 se mění do bílé barvy.



ICOM  
PRAGUE  
2022

The image displays the logo for ICOM Prague 2022 in a negative color variant. The word "ICOM" is positioned at the top, with each letter in a different color: 'I' is orange, 'C' is green, 'O' is a yellow hexagon, and 'M' is purple. Below "ICOM", the words "PRAGUE" and "2022" are written in a clean, white, sans-serif font. The entire logo is set against a solid black background.

## Logo

Variantní řešení /  
Negativní barevná  
varianta

Při používání negativních barevných variant log ve variantních kompozicích zachováváme základní barevnost ve slově ICOM. Barevnost slov PRAGUE a 2022 se mění do bílé barvy.

ICOM  
PRAGUE  
2022

PRAGUE  
ICOM  
2022

ICOM PRAGUE 2022



## Logo

### Základní, negativní černobílá varianta

Logo v základní variantě a v negativním provedení se tvoří změnou barevnosti tak, že všechny elementy loga se mění do bílé barvy. Tato varianta logotypu je užívána pouze tam, kde není možné použít barevnou variantu.

ICO M  
PRAGUE  
2022

## Logo

### Variantní řešení / Negativní černobílá varianta

Při využívání variantních řešení loga generální konference ICOM PRAGUE 2022 v černobílém negativním provedení se mění veškerá barevnost na bílou barvu. Tato varianta logotypu je užívána pouze tam, kde není možné použít barevnou variantu.

ICOM  
PRAGUE  
2022

PRAGUE  
ICOM  
2022

ICOM PRAGUE 2022

# Logo

## Ochranná zóna

Ochranná zóna je minimální velikost plochy v bezprostřední blízkosti logotypu, do které nesmí zasahovat text ani jiné grafické prvky, ilustrace či fotografie. Respektování této zóny zaručuje čitelnost a dostatečnou působivost logotypu. Ochranná zóna je definována výškou litery I ze slova ICOM ze všech stran logotypu.



ICOM

PRAGUE 2022

Manuál jednotného  
vizuálního stylu

→ 2.0 Vizuální styl

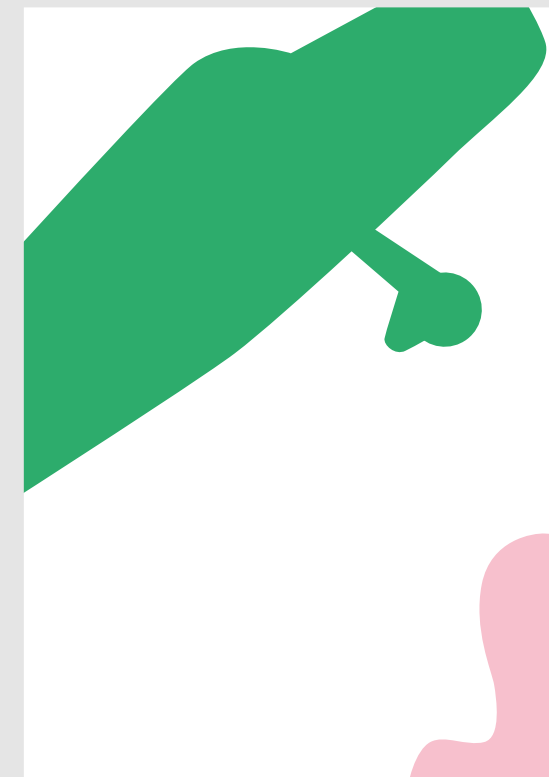
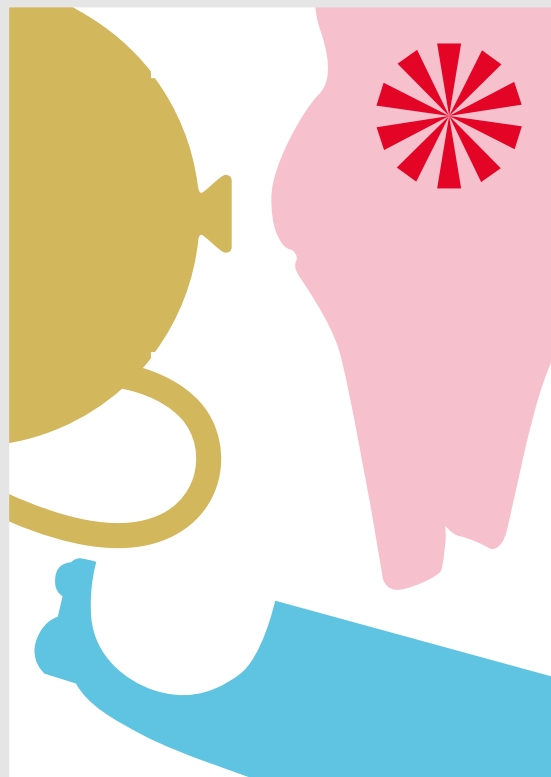
# Základní elementy jednotného vizuálního stylu

Dodržování základních pravidel při tvorbě grafické podoby komunikačních materiálů generální konference zajišťuje dostatečnou propagaci, srozumitelnost a pomáhá naplňovat i její misi. Na této stránce jsou uvedeny jednotlivé klíčové vrstvy, je doporučeno jejich vzájemné dodržování. **A** Tato vrstva obsahuje tématické ilustrace, které jsou vždy v pozadí grafického layoutu. Ilustrace nesmí zasahovat nebo překrývat loga partnerů konference či typografie. Kompozice jednotlivých ilustrací by neměla zhoršit celkové vnímání a čitelnost. **B** Tato vrstva je určena pouze pro umístění logotypu a veškeré typografické části layoutu, např. uvedení ročníku, datumy, web stránky apod. Typografie je vždy v černé barvě. **C** Tato vrstva obsahuje loga partnerů a základní logo ICOM. Loga by neměla být narušena typografií ani ilustrací.



# Tématické motivy

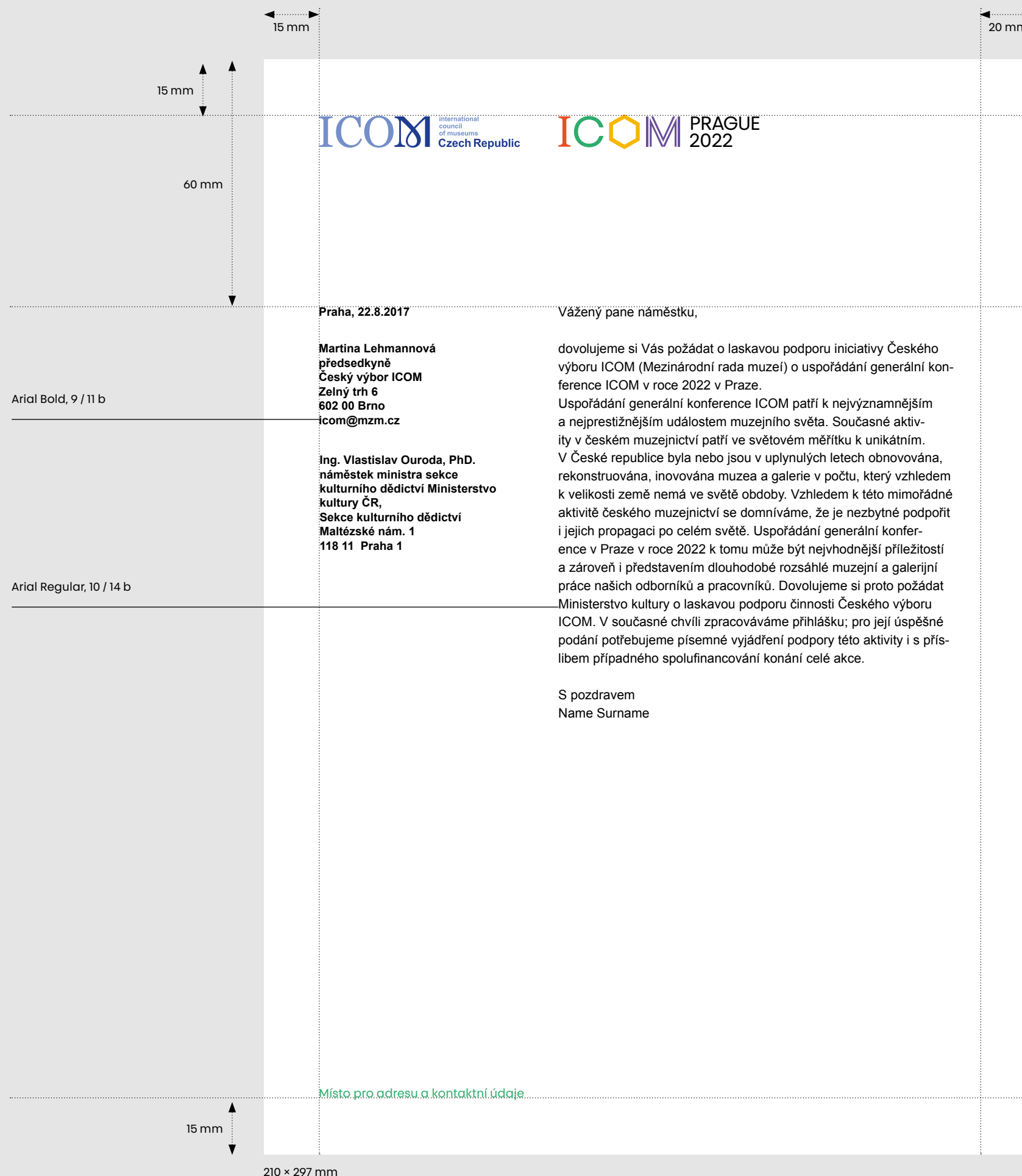
Jednou z hlavních vizuálních částí vizuální identity jsou kompozice tématických ilustrací. Jejich kompoziční variace odráží tématickou rozmanitost generální konference ICOM PRAGUE 2022. Při komponování dodržujeme optickou vyváženost a především dbáme na dobrou čitelnost informací v typografické vrstvě.



# Dopisní papír

## Varianta A

Dopisní papír má standardní velikost 210 × 297 mm. V hlavičce používáme logo ICOM Czech Republic a ICOM PRAGUE 2022 v barevných pozitivních variantách. Samotný text dopisu je systémovým písmem Arial, řez Regular, velikost 10/14 b. Text s adresou odesílatele a příjemce, včetně data je vysázen písmem Arial, řez Bold, velikost 9/11 b.



# Dopisní papír

## Varianta B

Dopisní papír má standardní velikost 210 × 297 mm. V hlavičce používáme logo ICOM Czech Republic a ICOM PRAGUE 2022 v barevných pozitivních variantách. Samotný text dopisu je systémovým písmem Arial, řez Regular, velikost 10/14 b. Text s adresou odesílatele a příjemce, včetně data je vysázen písmem Arial, řez Bold, velikost 9/11 b.

15 mm

15 mm

70 mm

20 mm

26th ICOM  
General Conference  
20→28 Aug

ICOM  
PRAGUE  
2022

THE POWER  
OF MUSEUMS

Praha, 22.8.2017

Vážený pane náměstku,

dovolujeme si Vás požádat o laskavou podporu iniciativy Českého výboru ICOM (Mezinárodní rada muzeí) o uspořádání generální konference ICOM v roce 2022.

...

Uspořádání generální konference ICOM patří k nejvýznamnějším a nejprestižnějším událostem muzejního světa. Současné aktivity v českém muzejnictví patří ve světovém měřítku k unikátním. V České republice byla nebo jsou v uplynulých letech obnovována, rekonstruována, inovována muzea a galerie v počtu, který vzhledem k velikosti země nemá ve světě obdoby. Vzhledem k této mimořádné aktivitě českého muzejnictví se domníváme, že je nezbytné podpořit i jejich propagaci po celém světě. Uspořádání generální konference v Praze v roce 2022 k tomu může být nejvhodnější příležitostí a zároveň i představením dlouhodobé rozsáhlé muzejní a galerijní práce našich odborníků a pracovníků. Dovolujeme si proto požádat Ministerstvo kultury o laskavou podporu činnosti Českého výboru ICOM. V současné chvíli zpracováváme přihlášku; pro její úspěšné podání potřebujeme písemné vyjádření podpory této aktivity i s příslibem případného spolufinancování konání celé akce.

S pozdravem  
Name Surname

Arial Bold, 9 / 11 b

Arial Regular, 10 / 14 b

Ing. Vlastislav Ouroda, PhD.  
náměstek ministra sekce  
kulturního dědictví Ministerstvo  
kultury ČR,  
Sekce kulturního dědictví  
Maltézské nám. 1  
118 11 Praha 1

ICOM International  
Council  
of Museums  
Czech Republic

Moravian Museum in Brno  
Zelný trh 6 | 659 37 Brno

15 mm

210 × 297 mm



# Vizitky

Vizitka je důležitým komunikačním materiálem a je potřeba ji věnovat zvýšenou péči. Vizitka obsahuje logo ICOM Czech Republic a logo generální konference ICOM PRAGUE 2022 v barevném provedení, jméno a příjmení, včetně případných titulů, funkce, plné znění adresy a potřebné kontaktní údaje. Doporučuje se tisknout na kvalitní papír o minimální gramáži 300 g/m<sup>2</sup>. V návrhu je počítáno i s grafickým ztvárněním zadní strany vizitky.

Jméno, Příjmení: Touche Semibold, 9 / 12 b  
 Funkce: Touche Regular, 9 / 12 b

Kontaktní údaje: Touche Regular, 7 / 9 b

Okraje 4 mm



85 X 55 MM

PŘEDNÍ STRANA



ZADNÍ STRANA

# Identifikační karta

Layout identifikační karty se řídí daným formátem a technologií výroby. Uvedení ročníku a logo generální konference je v černé barvě. Jméno, titul, instituce a funkce má svou jedinečnou barvu, která je stejná jako ilustrace v pozadí. Téma motivu ilustrace se citlivě vybírá dle zaměření nositele karty, např. Museum hudby - viola, Museum designu - čajový set L. Sutnara apod.



# Taška

Generální konference ICOM PRAGUE 2022 užívá ke své propagaci drobné propagační předměty. Široký sortiment těchto předmětů nabízí specializovaní dodavatelé. Na propagační předměty se podle jejich charakteru a možností potisků umísťuje logotyp a to v barevném pozitivní provedení značky v základní variantě a dle technologických možností i např. kompozici tématických ilustrací s claimem THE POWER OF MUSEUMS.



# Triko

Triko se používá jako doplňkový propagační předmět. Využívá se především trika v bílé barvě s barevným potiskem logotypu v pozitivním barevném provedení v základní variantě na přední straně. Dle technologických možností lze potisknout i zadní stranu.



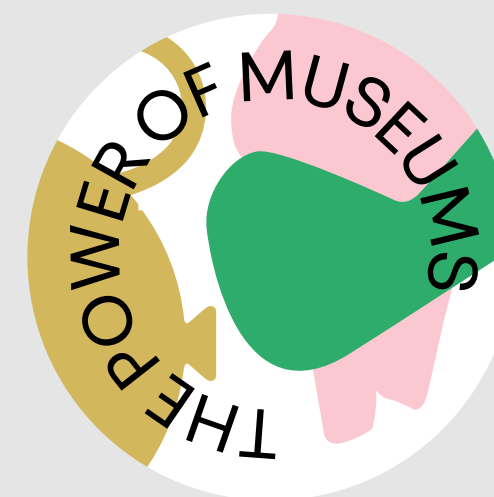
PŘEDNÍ POTISK



ZADNÍ POTISK

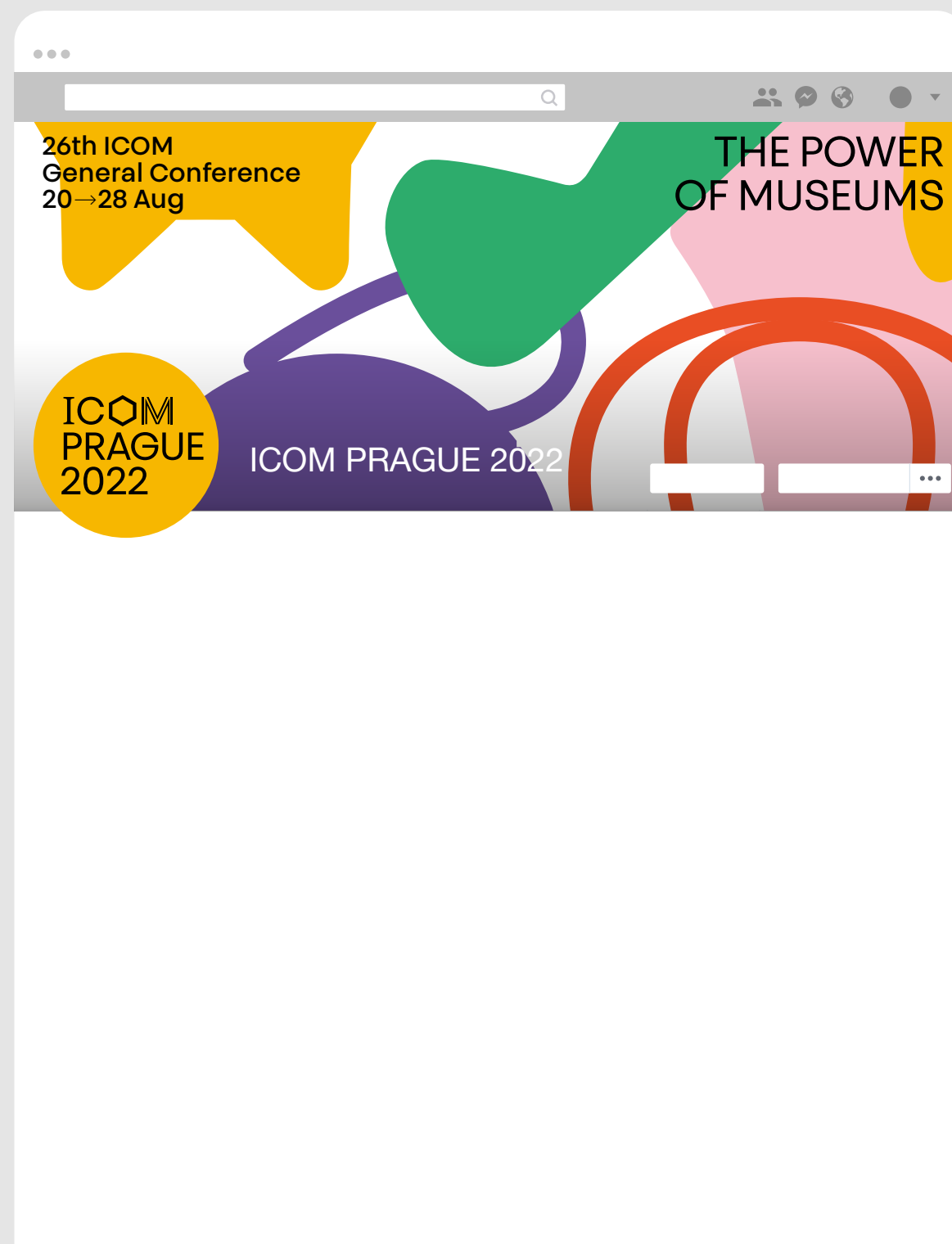
# Placky

Placka je dalším vhodným doplňkovým propagačním předmětem. Lze použít placky v jakékoli velikosti. Nejčastějším grafickým motivem je logotyp v barevném pozitivním provedení v základní variantě umístěný na středu kruhové kompozice. Lze využít i volné kompozice tématických ilustrací.



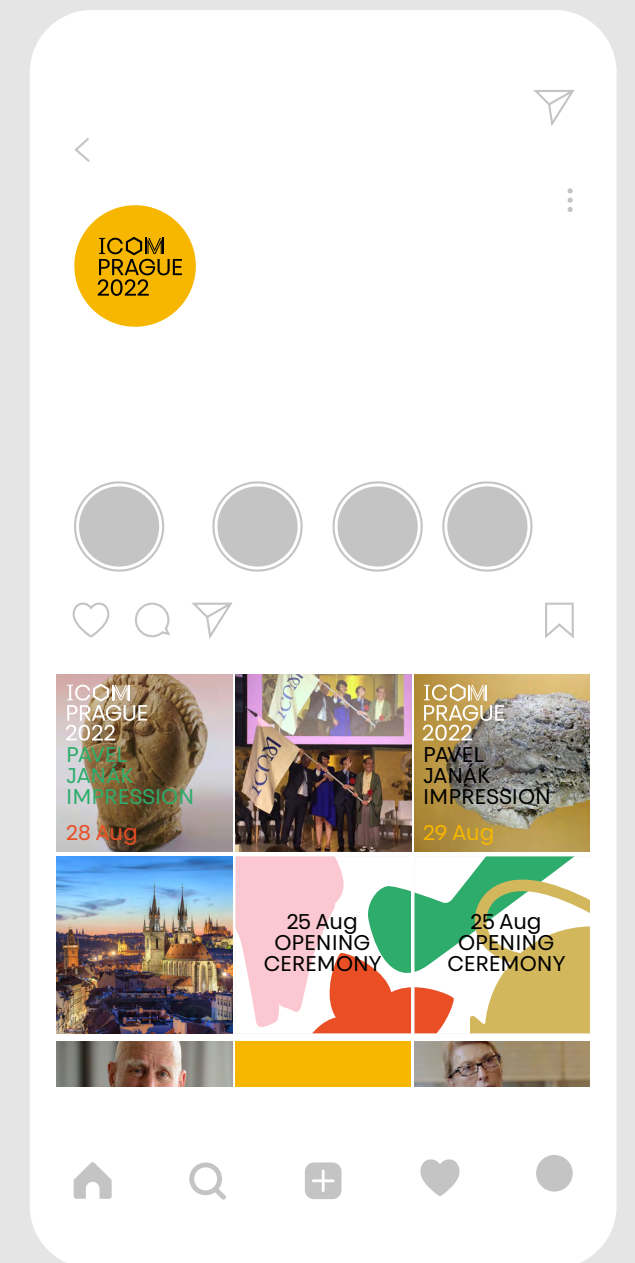
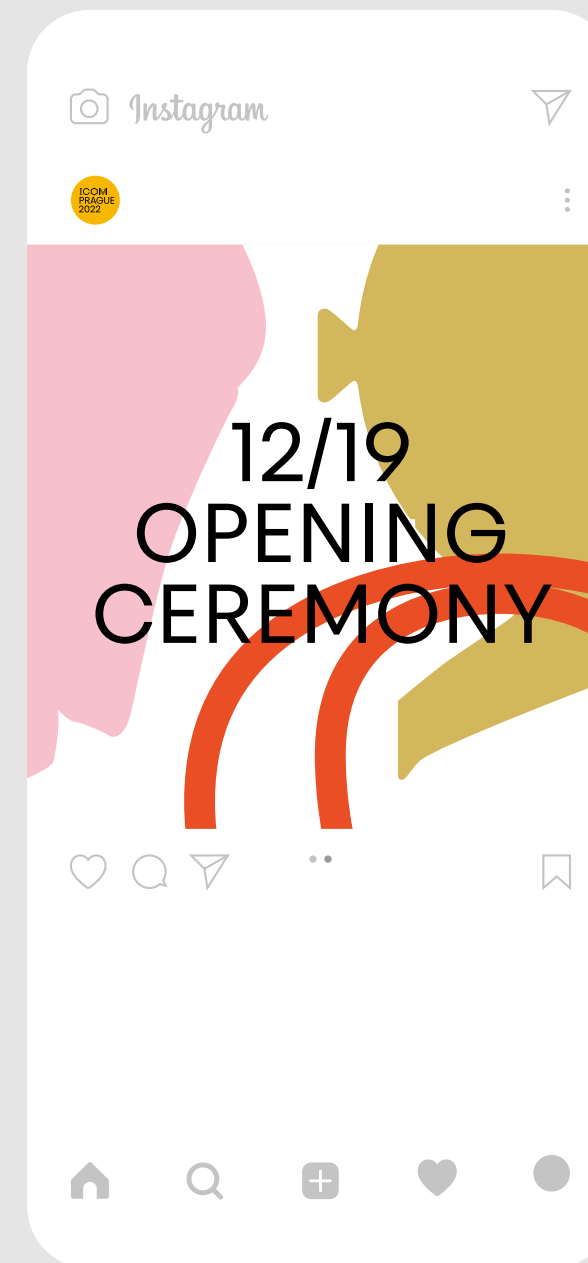
# Facebook

Komunikace skrze sociální sítě je účinným nástrojem propagace a vytváření image generální konference ICOM PRAGUE 2022. V platformě Facebook se řídíme pravidly aktuální rozměrové řady (cover photo, avatar). Avatar má žlutý podklad a logo ICOM PRAGUE 2022 v černé pozitivní variantě. Cover photo obsahuje všechny důležité aktuální informace a v podkladu kompozici tématických ilustrací.



# Instagram

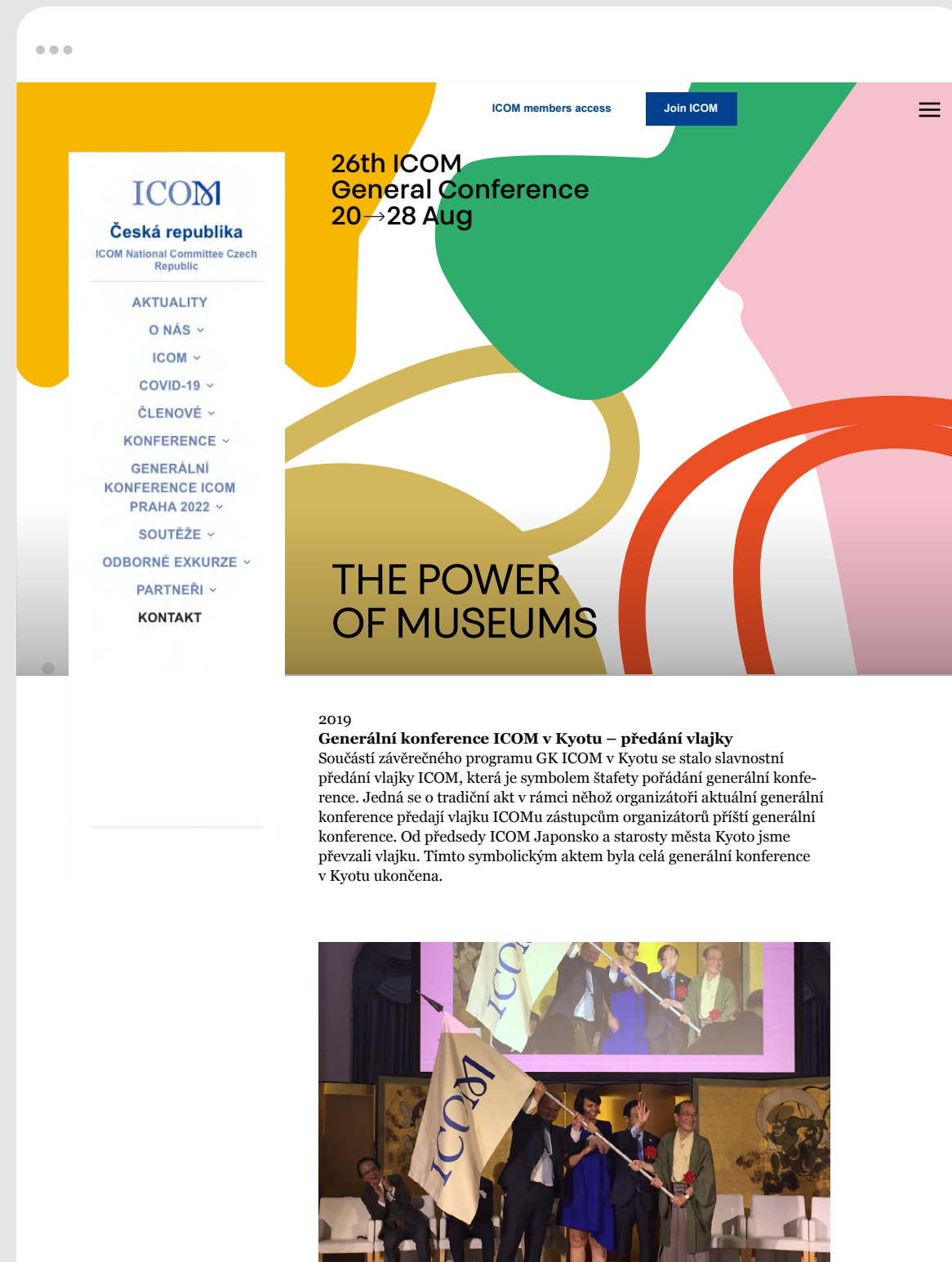
Platforma Instagram jev současné době hojně využívána především z hlediska jejího velkého komunikačního a marketingového potenciálu. Používáme především fotografický materiál, který je případně doplněno aktuální informací (písmo Touche). Avatar má žlutý podklad a logo ICOM PRAGUE 2022 v černé pozitivní variantě. Tato stránka nabízí pouze možné řešení, záleží na konkrétních potřebách zadavatele.





# Web prezentace

Webové stránky jsou důležitou součástí on-line prezentace generální konference ICOM PRAGUE 2022. Základní architektura stránek respektuje stávající dimenze (wireframe), řešení menu a použitá písma. Nový design stránek se zaměřuje především na cover photo v části homepage, kde je použit vizuální princip kompozice tématické ilustrace. V rámci možností lze použítí webfont Touche.



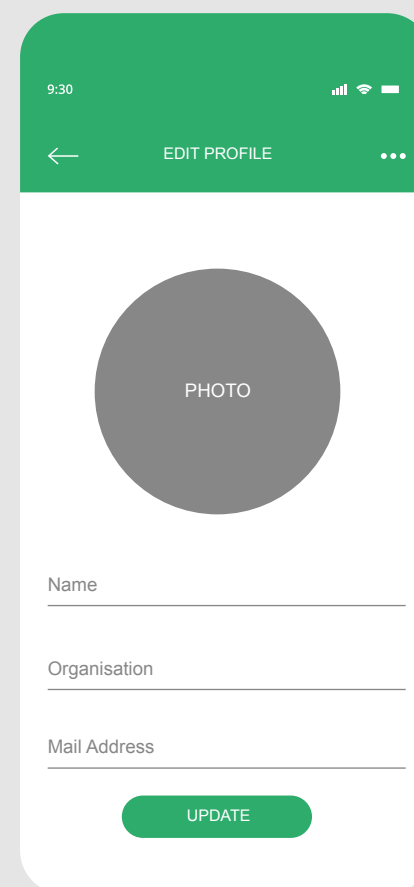


# Aplikace

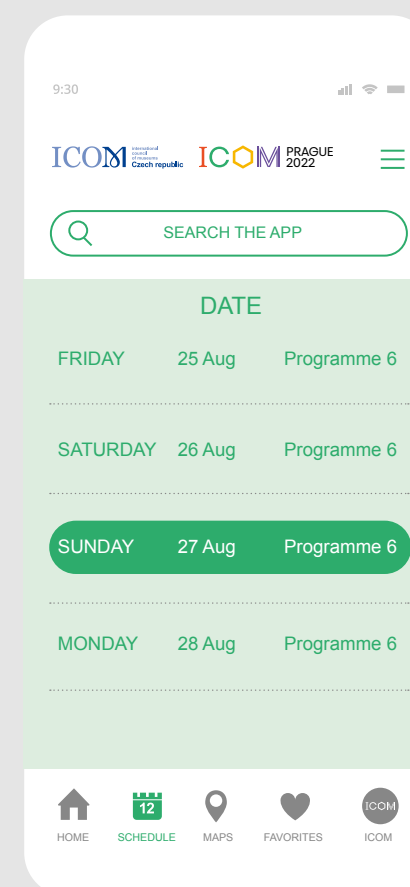
Uživatelské rozhraní, UX, UI a design aplikace je tvořeno s ohledem na uživatele, její funkčnost a přehlednost. Tato stránka ukazuje pouze základní konstrukční a grafická pravidla, při realizaci je nutné zohlednit konkrétní potřeby zadavatele. Písmo užitá v aplikaci je Arial ve všech řezech, základní barva UI je #00AB84.



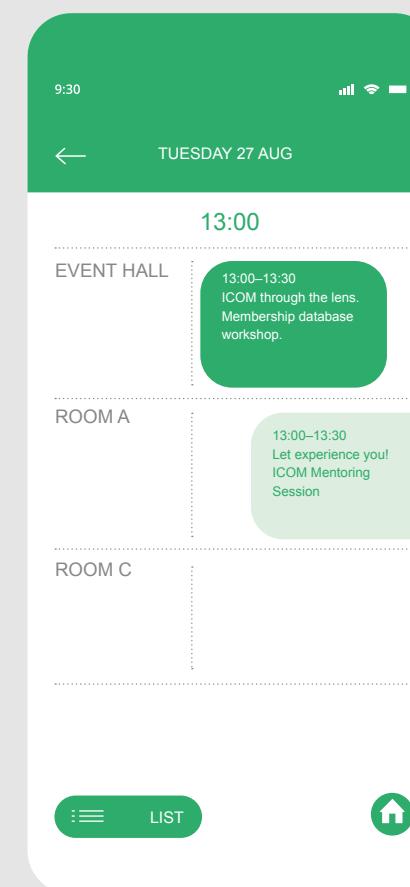
ÚVODNÍ STRÁNKA



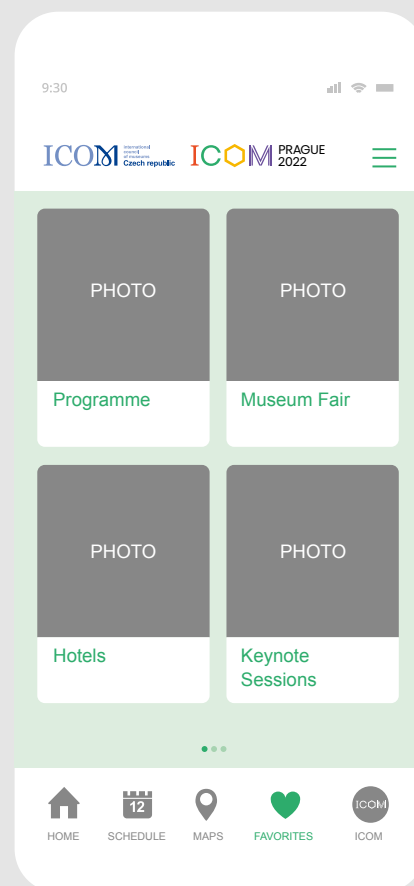
EDITACE PROFILU



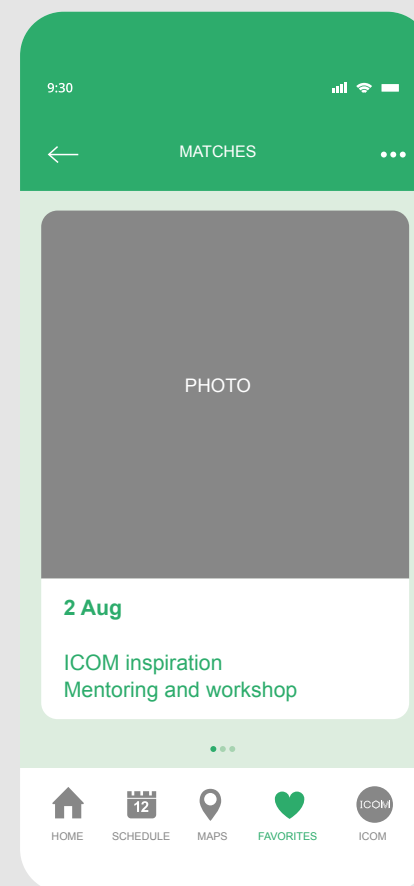
PROGRAM S KALENDÁŘEM



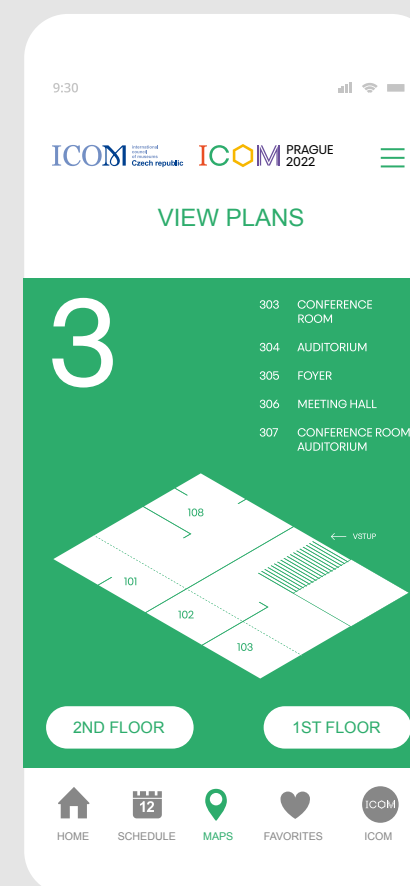
EDITACE PROFILU



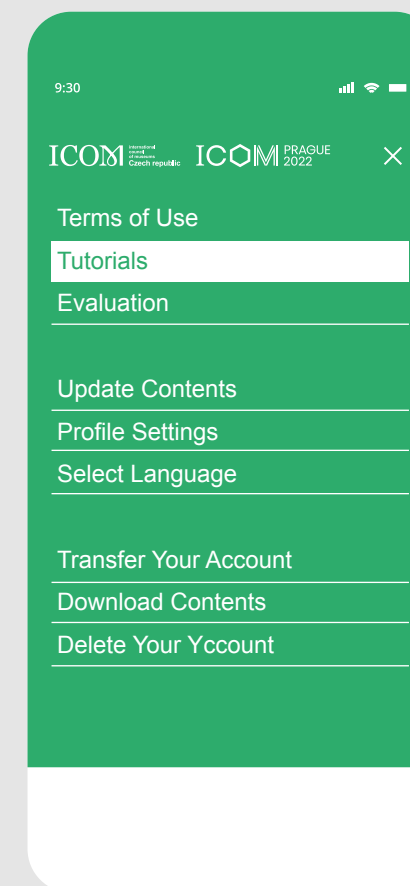
VÝBĚR SEKCE



DETAIL VÝBĚRU SEKCE



ORIENTAČNÍ PLÁN KONFERENCE



MENU

# Calls for papers

Pracovní materiál Calls for papers má klasický formát A4. Důležité informace, titulky či slova v textu můžeme zvýraznit barvou. Pro sazbu textů v grafických programech využíváme písmo Touche, v šablonách v programu Word lze nahradit doplňkovým písmem Arial.

The image shows a sample A4 page layout for 'Calls for papers'. The page is divided into sections with specific typography and layout instructions. The main content area is titled 'Specifications for Your Presentation' and includes sections for 'Access Time to Session Rooms' and 'Technical Requirements'. The page is marked with dimensions: 22 mm for the top and bottom margins, and 11 mm for the right margin. The text is set in Touche Medium and Touche Regular fonts, with Arial Regular used for smaller text.

**Titul: Touche Medium, 23 / 28 b**

**Arial Regular, 10 / 14 b**

**Podtitul: Touche Medium, 15 / 18 b**

**Text: Touche Regular, 11 / 17 b**

**Specifications  
for Your Presentation**

**ICOM  
PRAGUE  
2022**

→ **Access Time to Session Rooms**

Please ask your coordinator for your presentation when you should arrive at the session room and be aware that there are two sites for sessions. If you are making your presentation at the satellite venue, the Inamori Memorial Hall, do remember to have your conference ID badge issued at the main venue at the Kyoto International Conference Center (ICC Kyoto) beforehand. The registration desk is not at the Inamori Memorial Hall. It takes about 20-30 minutes to travel between these two sites (refer to ICOM Kyoto 2019 website and programme book). So please take the travel time into account.

→ **Technical Requirements**

The size of the projection screen for your presentation will be 16:9 widescreen aspect ratio. Please prepare your slides in a 16:9 format, and store the data either on a USB memory device, CD-R or a laptop computer.

You will be asked to check the operation of your laptop or upload the data onto the PC provided in the session room. Please be sure to have backups and arrive early

**Using USB memory devices**

- All session rooms are equipped with a PC installed with Windows 10, and Microsoft PowerPoint Versions 2010, 2013, 2016 application software.
- To avoid display problems with your presentation, we recommend to use standard OS fonts. If you use fonts other than the following list, alternative fonts will be selected and layouts may be disrupted. If you use special fonts, you should save them as images and paste them on your slides as object.
- Recommended fonts: MS Gothic, MSP Gothic, Arial, Arial Black, Century, Century Gothic, Times New Roman or Meiryo.
- In order to prevent virus infections acquired through USB, please check that your presentation data has not been infected by any virus in advance using the latest version of security software.
- If you make a copy of your data, please test whether you can view your presentation on a different computer, after copying your data onto the external media.

22 mm

11 mm

22 mm

A4

# Přehled muzeí

## Koncepce obálky

Obálka brožury, včetně vnitřních stran je ve formátu A5. Pro zachování grafické rozmanitosti využíváme různé kombinace motivů, viz. příklad **A** a **B**. Typografická úprava je u všech obálek sjednocená. Použité logo ICOM PRAGUE 2022 je v základní černobílé pozitivní variantě a je dimenzováno na šířku layoutu.



A5



# Přehled muzeí

## Layout vnitřních stránek Dvoustrana

Publikace představuje základní informace o muzeích, včetně fotografických reprodukcí. Publikace je ve formátu A5. Ve dvoustránkové variantě umísťujeme fotografie a jejich popisky na levou stránku. Sazbu informací umísťujeme na pravou stránku a je vysázena písmem Touche. Titulek s názvem muzea odlišujeme oranžovou barvou (C-0 / M-80 / Y-90 / K-0), anglickou mutaci textů pak zelenou (C-96 / M-0 / Y-68 / K-0).

Titulek: Touche Medium, 16 / 19 b

18 mm 18 mm 8 mm

26th ICOM General Conference — ICOM PRAGUE 2022 → 36

**Národní muzeum /  
The National  
Museum**

Václavské náměstí 68  
115 79 Praha 1  
[www.nm.cz](http://www.nm.cz)

Národní muzeum je největším muzeem České republiky a je také třetí nejstarší – bylo založeno v roce 1818. Pečuje rozsáhlé sbírky ze všech oblastí historického i přírodního dědictví – mineralogické, paleontologické či antropologické, archeologické, etnografické či muzikologické. Spravuje patnáct veřejnosti přístupných pražských i mimopražských objektů. Jeho knihovna je druhou největší veřejnou knihovnou v České republice. Muzeum v současnosti rekonstruuje svoji Historickou budovu na Václavském náměstí, jež bude opět zpřístupněna v jubilejním roce 2018.  
Founded in 1818, the National Museum is the largest and the third oldest in the Czech Republic. It houses vast collections that include all spheres of historical and natural scientific heritage: mineralogical, paleontological or anthropological, archaeological, ethnographical or musicological. It administrates fifteen buildings open to the public either inside or outside Prague. The Museum Library is the second largest in the Czech Republic. The Museum's historic building in Wenceslas Square is being renovated now and will open in the anniversary year 2018.

↑ Odlietek mozkovny neandertálice, 100 000 let př. n. l., nalezen v roce 1926 v Gánovcích, současná Slovenská republika / The Neanderthal man's skull – casting of brain cavity, 100,000 B.C., discovered in 1926 in Gánovce village, today the Slovak Republic

↑ Odlietek mozkovny neandertálice, 100 000 let př. n. l., nalezen v roce 1926 v Gánovcích, současná Slovenská republika / The Neanderthal man's skull – casting of brain cavity, 100,000 B.C., discovered in 1926 in Gánovce village, today the Slovak Republic

→ Historická a Nová budova Národního muzea na Václavském náměstí v Praze, Josef Schulz, 1895–1899, Karel Prager, 1966–1973 / The National Museum historic building and the New Building of the National Museum in Wenceslas Square in Prague; Josef Schultz, 1895–1899; Karel Prager, 1966–1973

A5

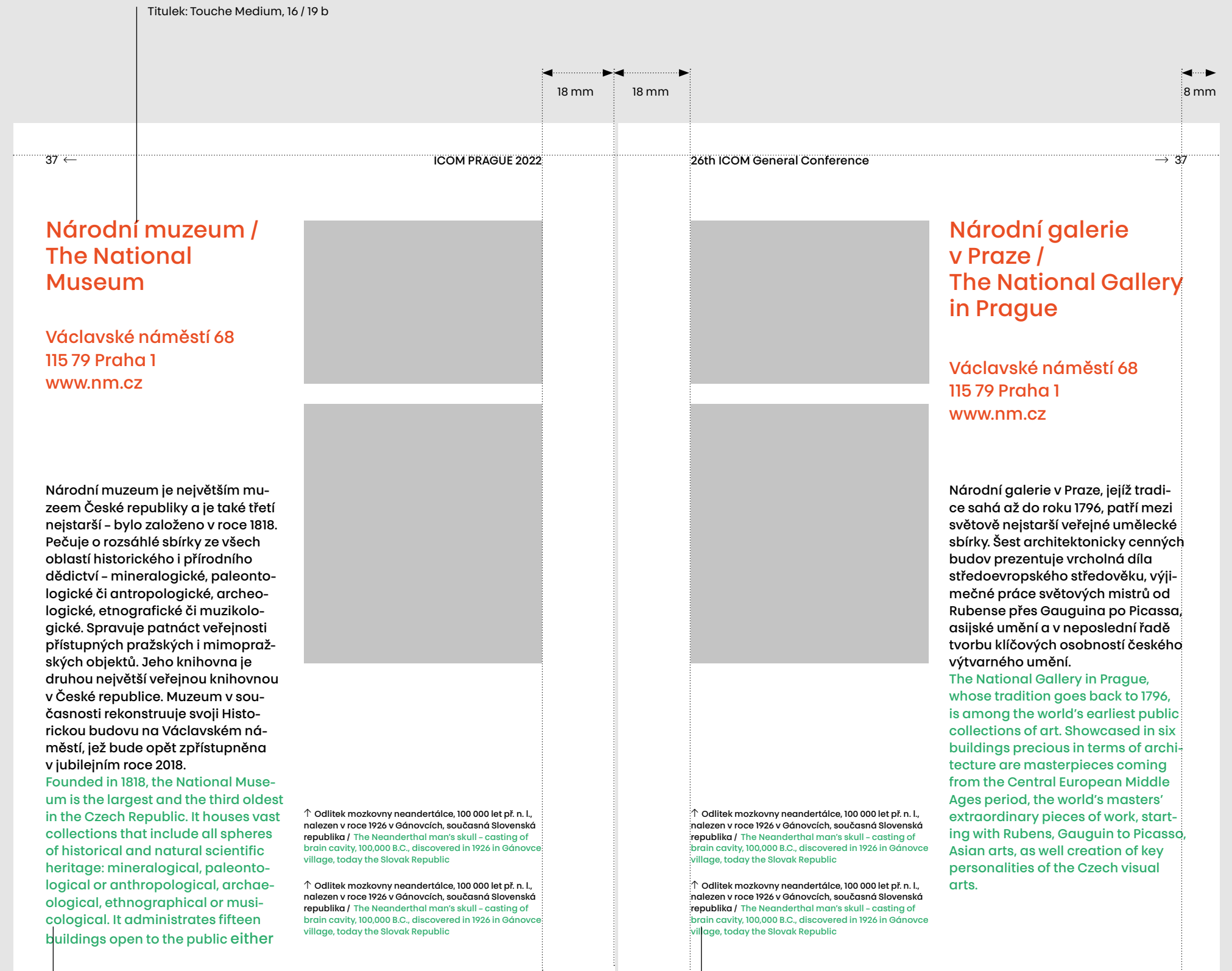
Popisek: Touche Medium, 6 / 8 b

Text: Touche Medium, 8 / 11 b

# Přehled muzeí

## Layout vnitřních stránek Samostatné stránky

Publikace představuje základní informace o muzeích, včetně fotografických reprodukcí. Publikace je ve formátu A5. V jednostránkové variantě umísťujeme informace o muzeích, fotografické reprodukce a popisky na jednu stránku. Sazba je zalomena písmem Touche. Titulek s názvem muzea odlišujeme oranžovou barvou (C-0 / M-80 / Y-90 / K-0), anglickou mutaci textů pak zelenou (C-96 / M-0 / Y-68 / K-0).



A5

Text: Touche Medium, 8 / 11 b

Popisek: Touche Medium, 6 / 8 b

# Program konference

## Koncepce obálek

Obálka brožury, včetně vnitřních stran je ve formátu A4. Pro zachování grafické rozmanitosti využíváme různé kombinace motivů, viz. příklad **A** a **B**. Typografická úprava je u všech obálek sjednocená. Použité logo ICOM PRAGUE 2022 je v základní černobílé pozitivní variantě a je dimenzováno na šířku layoutu.





# Program konference

## Layout vnitřních stran

Vnitřní strany programu generální konference využívají strukturální dynamickou sazbu, včetně barevného rozlišení informací. Využíváme písmo Touche ve všech jeho řezech.

**Titulek:**  
Touche Medium  
47 / 49 b

**Mezitimulek:**  
Touche Medium  
25 / 26 b

**Text:**  
Touche Regular  
8,5 / 12 b

A4

ICOM PRAGUE 2022

### What ICOM does? Heritage Protection / Capacity Buildings Definition of Standards / Publications

**The International Council of Museums**

is the only global museum association in the world. It provides museums and museum professionals with national, regional and international platforms of dialogue and exchange of ethical standards and innovative practices.

Since its creation in 1946, ICOM is committed to the protection and promotion of museums and the heritage with which they are entrusted, natural and cultural, present and future, tangible and intangible. It also advocates the avoidance of any form of inappropriate development of societies or unique spaces of history, culture, religion and tradition.

Today, ICOM is our worldwide network made up of more than 44,500 members representing 188 countries and territories, grouped in 10 National Committees. It also fosters six Regional Alliances and 20 International Committees dedicated to various museum specialties.

The International Committees, the ICOM's think tanks, made up of passionate individuals working on a voluntary basis to further research and advance knowledge in their area of expertise. They are the Standing Committees that work with visitors that are topical to ICOM, such as the museum definition, disaster risk management and ethical issues. In total, our committees organise around 200 conferences and workshops around the world every year.

The values and principles shared by ICOM and the international museum community are enshrined in the ICOM Code of Ethics. It is officially recognised as the main international ethical standard for museums, and is a key instrument for professional practice and performance for museums and its premises are included in the national legislation of 170 countries.

ICOM is deeply committed to the protection of heritage in danger, whether that is from natural or man-made disasters. The ICOM Disaster Risk Management Committee (DRMC) gathers heritage professionals to help countries following major emergency situations or to limit and contain damage through preventive conservation measures.

For the past 25 years, our organisation has also led the efforts in the fight against the illicit traffic in cultural goods, particularly through the publication of the ICOM Red Lists, which classify

age through preventive conservation measures. For the past 20 years, our organisation has also led the efforts in the fight against the illicit traffic in cultural goods, particularly through the publication of the ICOM Red Lists, which classify

categories of endangered cultural objects to prevent them from being sold or illegally exported. These tools have contributed to the identification, recovery and restoration of thousands of cultural objects from Iraq, Afghanistan and Mali. ICOM considers the transmission of knowledge and know-how a priority to better serve the members of developing museum communities around the world, it organises capacity building workshops that feature world-class training and cross-cultural dialogue between museum professionals, such as the ICOM year-round training Centre for Museum Studies (ICOM-TCMS) in Mali. Additionally, since 2016 our organisation has been publishing the peer-reviewed journal Museum International and last year it launched the research research monograph series ICOM-Advances in Museum Research.

As the main representative of the global museum community in international forums, ICOM advocates for policies that will make the

**2018 key figures**

- 118 ICOM National Committees
- 41,677 ICOM individual members and 3,009 ICOM institutional members
- 138 countries and territories represented

VZOR GRAFŮ

# PROGRAMME

PŘEDĚLOVÁ DVOUSTRÁNKA

## KEYNOTE SPEAKERS

PŘEDĚLOVÁ DVOUSTRÁNKA

ICOM PRAGUE 2022

KEYNOTE SPEAKERS

### ABOUT THE SPEECH:

#### A Brazilian Amazon Forest Initiative

Much has been written about the destruction of the Amazon forest, about the burning of large swathes of primary jungle to make way for cattle farms and soybean plantations, the poisoning of rivers by Brazilian gold miners and the penetration of virgin territory by illegal loggers. All this and more is true, but the fact of the world's greatest tropical rainforest have been destroyed, in Brazil alone over 80 percent of a reserve untouched and in the shared responsibility of Brazil to preserve what remains. The urgency to do so has led us to promote an initiative to develop new and creative forms of protection and sustainable management of the Amazon region, in this, as sage-old guardians of the forest, its indigenous peoples can – and already do – play a central role.

Deforestation is an undeniable reality and it is most acute on government or privately owned land. But even here, over 60 percent of the forest cover remains intact. To explore this underexplored region, we have undertaken a lengthy photographic journey to record the lives of the indigenous peoples who live in harmony with the Brazilian Amazon forest. I have photographed tribes among which the Kulluk, Kapomay and Wauru in the Alto Negro region as well as the Didi, Aka, Yawanawa, Mursi, Yuki, Wauru, Sunweuri and Kurubi ethnic groups in the heart of the Amazon.

Along the way, we are building up an even broader archive of the entire region, with ground and aerial photographs of the complex maze of winding tributaries that feed the Amazon and the dramatic changes of their water levels in wet and dry seasons as well as aerial images of both the virgin forest and patches of an ever-increasing forest of fast where jungle is still being touched.

Our hope is that the resulting books and exhibitions can serve as a catalyst for raising awareness of the need to protect the Amazon forest and to raise the population's spirit for generating new approaches to exploiting its natural and human resources without further damaging them.

**Sebastiano Selgado**  
Photographer

Sebastiano Selgado, born in 1944 in Milan, Italy, began his career as a professional photographer in 1973 in Paris, working with photo agencies until 1994, when he and Lella Wierock Selgado formed Amazonas Images, created exclusively for his work. Today this structure is their studio. He travelled in over 100 countries for his photographic projects. Beyond press publications, his main works were presented in books. Traveling exhibitions of these works have been and continue to be, presented in museums and galleries throughout the world. Selgado is currently working on a photographic project on the theme of the Brazilian Amazon forest and its inhabitants, the indigenous communities. This work will be presented in the form of books and exhibitions in 2023. Sebastiano Selgado has been awarded numerous photographic prizes in recognition of his accomplishments. He is the recipient of prestigious honors, such as the Grand Prix National, Ministry of Culture and French Speaking Countries, France in 2016. Selgado was elected member of the Académie des Beaux-Arts de l'Institut de France in Paris, France. Selgado is an honorary member of the Academy of Arts and Sciences in USA. In 2019 Selgado was elected Foreign Honorary Member of the American Academy of Arts and Letters, New York, USA and he received the Peace Prize of the German Book Trade, Germany.

**POPISKE**  
Touche Medium  
6 / 8 b

VZOR KEYNOTE SPEAKER

# PPT prezentace

Powerpointové prezentace jsou klíčové nástroje generální konference. Tato stránka představuje základní pravidla při tvorbě slidů o full hd rozměrech 1920 x 1080 px.

**A** INTRO - úvodní stránka prezentace generální konference představuje hlavní klíčový vizuál. Může mít statickou nebo animovanou podobu. Používáme v zápatí stránky loga ICOM Czech Republic a ICOM PRAGUE 2022 v černobílé variantě. Text OPENING CEREMONY (případně i jiný headline) je zarovnán na střed stránky, v černé barvě, písmem Touche, řez Regular.

**B** VZOROVÁ STRÁNKA - v hlavičce stránky používáme loga ICOM Czech Republic a ICOM PRAGUE 2022 v barevné variantě. Pro příslušné datum a případné doplňkové informace využíváme zápatí stránky. Informace jsou zarovnány na levý prapor. Pro sazbu používáme písmo Arial. Pozadí úvodní stránky prezentace jsou monochromatické ilustrace, přizpůsobené vždy k tématu přednášky.

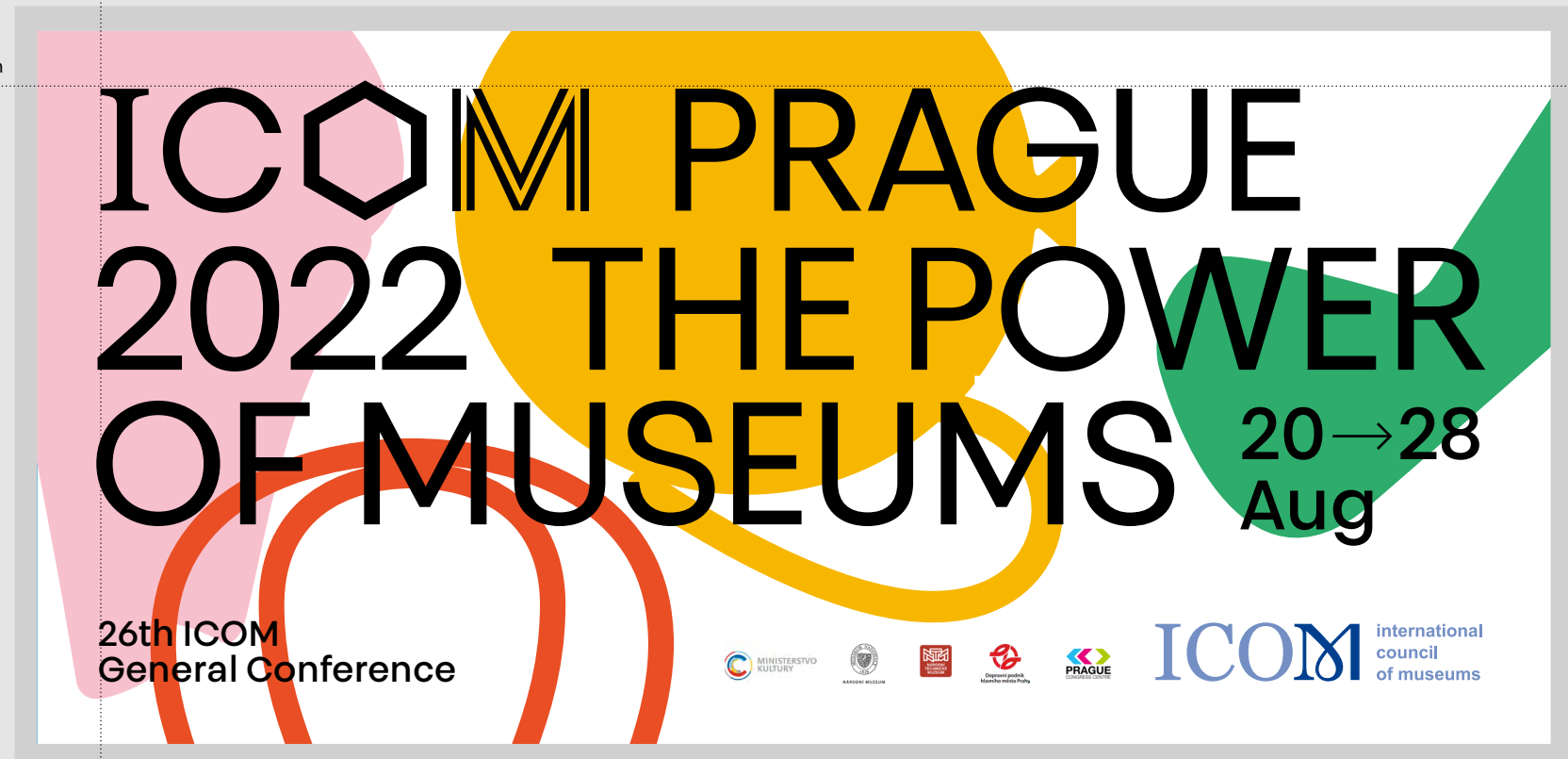




# Billboard

Billboard o rozměrech 510 x 240 cm je graficky upraven tak, aby byla zajištěna dostatečná čitelnost a vizuální atraktivita. Billboard obsahuje ilustrace a text ICOM PRAGUE 2022 – THE POWER OF MUSEUMS, datum konání konference, logo ICOM Czech republic v barevné variantě, subheadline 26th ICOM General Conference a loga partnerů v barevné variantě. Minimální vzdálenost typografie od okrajů formátu je 180 mm.

Okraje min. 180 mm



5100 X 2400 MM

# Vlajka

Vlajky mají stejnou komunikační účinnost jako velkoformátová média (např. billboard) a proto při grafické úpravě platí stejná pravidla. V případě, že můžeme použít více vlajek, rozdělujeme informace na jednotlivé formáty tak, aby byla zajištěna dostatečná čitelnost a přehlednost informací.



# Citylight

Grafická úprava formátu citylightu se řídí stejnými pravidly jako billboard nebo plakát. V pozadí používáme tématické ilustrace, kompozice a výběr barev musí zajistit dostatečnou čitelnost a přehlednost informací. Bezpečná vzdálenost typografie od okrajů formátu je min. 90 mm. Použité logo ICOM PRAGUE 2022 je v základní černobílé pozitivní variantě a je dimenzováno na šířku layoutu.

Okraje min. 90 mm



# Roll-up

Grafická úprava formátu Roll-up se řídí stejnými pravidly jako billboard nebo plakát. V pozadí používáme tématické ilustrace, kompozice a výběr barev musí zajistit dostatečnou čitelnost a přehlednost informací. Bezpečná vzdálenost typografie od okrajů formátu je min. 60 mm. Použité logo ICOM PRAGUE 2022 je v základní černobílé pozitivní variantě a je dimenzováno na šířku layoutu.

Okraje min. 60 mm

26th ICOM  
General Conference  
20→28 Aug

ICOM  
PRAGUE  
2022

THE POWER  
OF MUSEUMS

ICOM international  
council  
of museums

850 X 2000 MM

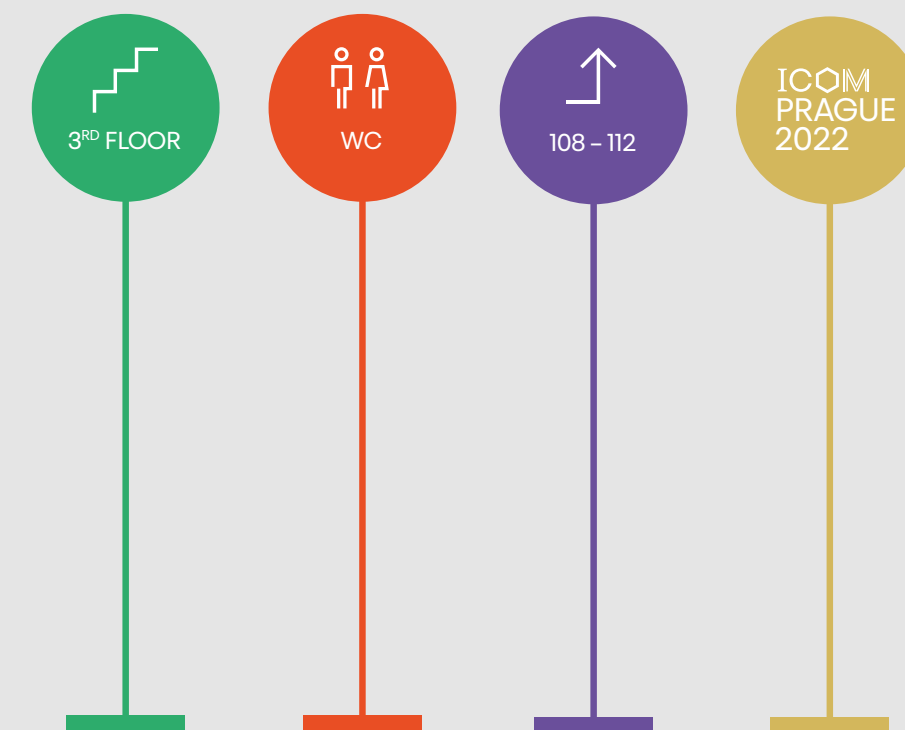
# Orientační systém

## Základní koncepce

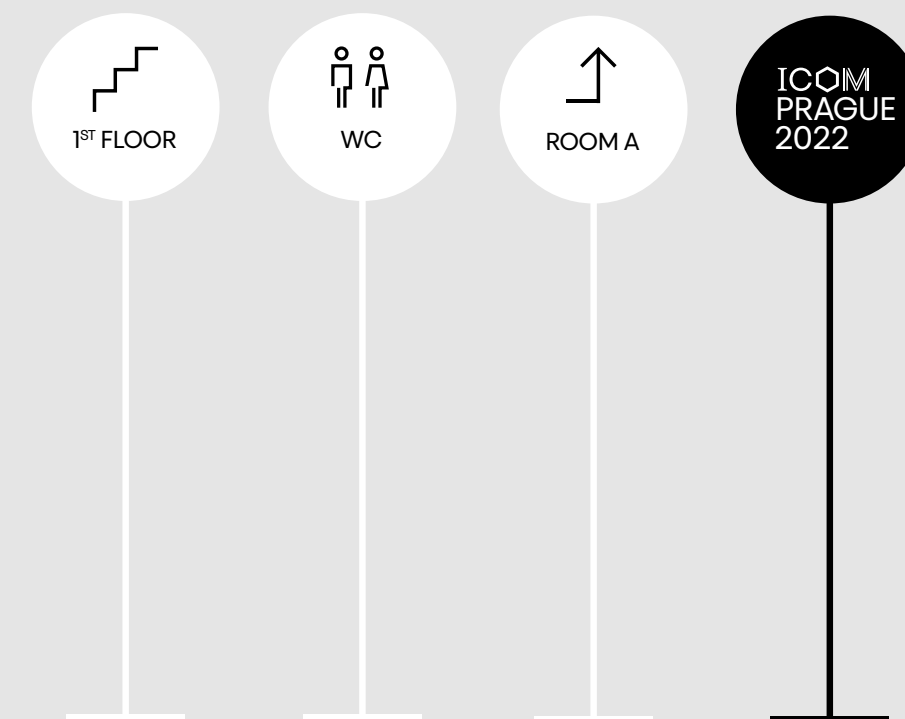
Tato stránka ilustruje pouze základní principy tvorby orientačního systému v prostoru konání generální konference ICOM PRAGUE 2022. Základní funkcí systému je především přehlednost a čitelnost informací. Nosiče jsou vyrobeny z kvalitních, designově jednoduchých, stálobarevných materiálů. Prostor je členěn dle barevného kódu, stejně tak i příslušné mobilní platformy v jednotlivých patrech. Při tvorbě piktogramů vycházíme z tvarosloví použitého geometrického grotesku Touche.



STATICKÉ PLATFORMY



MOBILNÍ PLATFORMY V JEDNOTLIVÝCH PATRECH



MOBILNÍ PLATFORMY OBEČNÉ

Vypracoval →  
studio Colmo  
brand & graphic design  
+420 777 236 935 / info@colmo.cz  
www.colmo.cz