

បញ្ជីសំគាល់

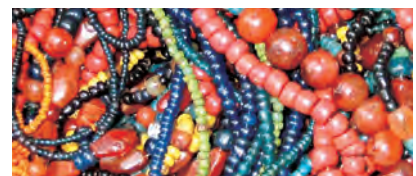
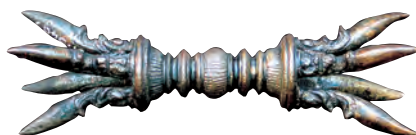
វត្ថុបុរាណនៃប្រទេសកម្ពុជា
ដែលអាចប្រឈមមុខនឹង

មហានិរាយ



ICOM international council of museums

ក្រុមព្រឹក្សាអន្តរជាតិនៃសារមន្ទីរ



RedList
ListeRouge
បញ្ជីសំគាល់ **ICOM**

បញ្ជី សំគាល់

វត្តបុរាណនៃប្រទេសកម្ពុជាដែលអាចប្រឈមមុខនឹងមហន្តរាយ

ជាងពីរសហវត្សរ៍មកហើយជនជាតិខ្មែរបានផលិតវត្ថុដែលជាទូទៅគេចាត់ទុកថាមានតម្លៃផ្នែកសោភ័ណ។ ភាគច្រើនវត្ថុទាំងនោះជាកម្មសិទ្ធិផ្ទាល់នៃស្ថានីយបុរាណរាប់ពាន់កន្លែងដែលមាននៅពាសពេញផ្ទៃប្រទេស។ នាពេលបច្ចុប្បន្នស្ថានីយបុរាណទាំងនោះហើយដែលបង្ហាញឲ្យឃើញនូវប្រវត្តិដ៏ផ្កាផ្កាផ្ការឿងនៃវត្តបុរាណក្រកម្ពុជា។ រហូតដល់សព្វថ្ងៃការស្រាវជ្រាវលើប្រវត្តិសាស្ត្រនៃប្រទេសកម្ពុជានៅមានតិចតួចណាស់ហើយទន្ទឹមនឹងនេះទៀតសោតក៏មានស្លូតស្លើងនៅឡើយដែរ។ ការលួចគាស់កាយស្ថានីយបុរាណនៅប្រទេសកម្ពុជាគ្រប់សម័យកាល ធ្វើឲ្យពិភពលោកទាំងមូលខាតបង់នូវលទ្ធភាពអាចយល់អំពីប្រសាសន៍ វិសេសអស្ចារ្យនៃអារ្យធម៌ខ្មែរ។ យោងដូចនេះចាំបាច់យើងត្រូវបញ្ឈប់ ការជួញដូរវត្ថុបុរាណខុសច្បាប់។

ប្រសិនបើលោកអ្នកយល់ថាមានវត្តបុរាណណាមួយចេញពីប្រភពខុសច្បាប់សូមមេត្តាទាក់ទងមកស្តាប់នាងក្រោមនេះ ៖

នគរបាលបេតិកភណ្ឌនៃក្រសួងមហាផ្ទៃប្រទេសកម្ពុជា	ក្រសួងវប្បធម៌ និងវិចិត្រសិល្បៈប្រទេសកម្ពុជា	សារមន្ទីរជាតិកម្ពុជា
លេខទូរស័ព្ទ ៖ + ៨៨៥ (០) ១២ ៨២៦ ០១៥	លេខទូរស័ព្ទ ៖ + ៨៨៥ (០) ១២ ៨៧២ ៧០៣ / ១៦ ៨២៥ ៨៩៣ / ១៦ ៨៧៣ ៣២៨	លេខទូរស័ព្ទ / លេខទូរសារ ៖ + ៨៨៥ (០) ២៣ ២១១ ៧៩៣
លេខទូរសារ ៖ + ៨៨៥ (០) ២៣ ៧២៦ ៩៧៥	លេខទូរសារ ៖ + ៨៨៥ (០) ២៣ ២១៨ ១៤៧	សារអេឡិចត្រូនិច ៖ museum_cam@camnet.com.kh
ទំនាក់ទំនង ៖ លោកឧត្តមសេនីយ៍ តាន់ ធាយ	សារអេឡិចត្រូនិច ៖ ok_sophon@yahoo.com	ទំនាក់ទំនង ៖ លោក ហាប់ ទូច
	ទំនាក់ទំនង ៖ ឯកឧត្តម ឱក សុផុន	

មរតកវប្បធម៌នៃប្រទេសកម្ពុជាស្ថិតនៅក្រោមការគាំពារនៃច្បាប់ និង កិច្ចព្រមព្រាងខាងក្រោមនេះ

ច្បាប់ជាតិ	សិទ្ធិសញ្ញាអន្តរជាតិ
រាជក្រឹត្យ ០២៩៥/១២ ស្តីអំពីការបង្កើតអាជ្ញាធរអប្សរ ចុះថ្ងៃទី១៩ ខែកុម្ភៈ ឆ្នាំ១៩៩៥	អនុសញ្ញាទីក្រុងឡាអេ ស្តីអំពីការគាំពារសម្បត្តិវប្បធម៌នៅពេលមានជម្លោះប្រដាប់អាវុធ និងពិធីសាធំបង ចុះថ្ងៃទី១៤ ខែឧសភា ឆ្នាំ១៩៥៤
រាជក្រឹត្យ ០១៩៩/១៨ ក្រឹត្យទីពីរ ចំពោះអាជ្ញាធរអប្សរ ចុះថ្ងៃទី២២ ខែមករា ឆ្នាំ១៩៩៩	អនុសញ្ញាយូណេស្កូ ស្តីអំពីមរតកវប្បធម៌នៃប្រទេស និងការបង្ការកុំឲ្យមានការនាំចូលការនាំចេញ និងការផ្ទេរសិទ្ធិកាន់កាប់ខុសច្បាប់នៃសម្បត្តិវប្បធម៌
រាជក្រឹត្យ ០០១/នស ស្តីអំពីការបង្កើតតំបន់វប្បធម៌ការពារ ចុះថ្ងៃទី២៤ ខែឧសភា ឆ្នាំ១៩៩៤	អនុសញ្ញាយុនីស្កែ ស្តីអំពីសម្បត្តិវប្បធម៌ដែលត្រូវគោរព និងនាំចេញខុសច្បាប់ ចុះថ្ងៃទី២៤ ខែមិថុនា ឆ្នាំ១៩៥៥
រាជក្រឹត្យ ០១៩៦/២៦ ស្តីអំពីការការពារមរតកវប្បធម៌ ចុះថ្ងៃទី២៥ ខែមករា ឆ្នាំ១៩៩៦	អនុសញ្ញា ស្តីអំពីការគាំពារសម្បត្តិវប្បធម៌នៅក្នុងទឹក ចុះថ្ងៃទី២៤ ខែវិច្ឆិកា ឆ្នាំ២០០១
អនុក្រឹត្យលេខ៩៨ ស្តីអំពីការអនុវត្តច្បាប់ការពារបេតិកភណ្ឌវប្បធម៌ ចុះថ្ងៃទី១៧ ខែកញ្ញា ឆ្នាំ ២០០២	អនុសញ្ញា ស្តីអំពីការគាំពារសម្បត្តិវប្បធម៌អរូបី ចុះថ្ងៃទី១៧ ខែវិច្ឆិកា ឆ្នាំ២០០៣
រាជក្រឹត្យ ០៧០៥/៣២៣ ស្តីអំពីការផ្ទេរតំបន់ការពារ ជូនអាជ្ញាធរអប្សរ	អនុសញ្ញា ស្តីអំពីការគាំពារ និងផ្សព្វផ្សាយពិភពលោកនៃវិញ្ញត្តិវប្បធម៌នីមួយៗ ចុះថ្ងៃទី២០ ខែតុលា ឆ្នាំ២០០៥
រាជក្រឹត្យ ០៥០៤/០៧០ ស្តីអំពីការបង្កើតរយណីដ្ឋានការពារ ចុះថ្ងៃទី០៥ ខែមិថុនា ឆ្នាំ២០០៤	
សាលក្រម ចុះថ្ងៃទី១០ ខែកញ្ញា ឆ្នាំ១៩៩២	
ស្តីអំពីច្បាប់តុលាការ និងឧក្រិដ្ឋកម្ម និង នីតិវិធី ដែលអនុវត្តក្នុងប្រទេសកម្ពុជា	
អំឡុងចន្លោះសម័យប្តូររបប	
មាត្រាទី៤៧ ស្តីអំពីការទទួល និងលក់ទុកសម្បត្តិវប្បធម៌	
សាលក្រម ចុះថ្ងៃទី១០ ខែកញ្ញា ឆ្នាំ១៩៩២	
ស្តីអំពីច្បាប់តុលាការ និងឧក្រិដ្ឋកម្ម និង នីតិវិធី ដែលអនុវត្តក្នុងប្រទេសកម្ពុជា	
អំឡុងចន្លោះសម័យប្តូររបប	
មាត្រាទី៤៤ ស្តីអំពីបទល្មើសមជ្ឈមជ្ឈការពារវត្ថុនិងសម្បត្តិវប្បធម៌	
ច្បាប់រដ្ឋបរណី មាត្រាទី៨ ចុះខែកុម្ភៈ ឆ្នាំ២០០៣	

កិច្ចព្រមព្រាងទ្រោគីរ៉ាងប្រទេសថៃ និងសហរដ្ឋអាមេរិក

អារម្ភកថា

បើទោះបីជាភ្នាក់ងារប្រទេសកម្ពុជា បានចាត់វិធានការណ៍យ៉ាងតឹងរឹងចំពោះការគាំពារមរតកវប្បធម៌ នៃប្រទេសរបស់ខ្លួនយ៉ាងណាក៏ដោយ ក៏ការលួច និងការបំផ្លាញបុរាណស្ថានគ្រប់ទីកន្លែងនៅតែមានជាបន្តដដែល។ ជាច្រើនទសវត្សមកហើយ ពួកចោរលួចបានកំណត់មុខប្រញូលួច យកវត្ថុធ្វើអំពីលោហធាតុ និងរូបចម្លាក់ភ្នាក់អំពីថ្ម ពីសម័យអង្គរ និងក្រោយអង្គរ។ ថ្មីៗនេះការបំផ្លាញទ្រង់ទ្រាយថ្មីមួយទៀតមានលេច ឡើងគឺការលួចគាស់កាយទឹកកន្លែងកប់សំបុកពីសម័យបុរេប្រវត្តិមាននៅពាសពេញថ្ងៃប្រទេស។

ការស្វែងរកវត្ថុបុរាណបណ្តាលមកពីមានតម្រូវការនៅក្នុងប្រទេសកម្ពុជា និងនៅលើទីផ្សារអន្តរជាតិ។ ចរាចរវត្ថុ និងសម្ភារៈខុសច្បាប់គ្រប់ប្រភេទ ធ្វើជំរុញបញ្ហាគ្រប់យ៉ាង ដែលមានអាយុកាលចាប់ពីសម័យបុរេប្រវត្តិរហូតដល់សតវត្សទី១៩ កំពុងធ្វើឲ្យប្រទេសដែលសំបូរទៅដោយមរតកវប្បធម៌ ឈានឆ្ពោះទៅរកក្តីវិនាសអន្តរាយ។ រូបចម្លាក់ គ្រឿងលម្អនៃស្ថាបត្យកម្ម ឯកសារសាសនាសម័យបុរាណ លង្ហិន វត្ថុសិល្បៈ ធ្វើអំពីលោហធាតុ វត្ថុធ្វើអំពីឈើ និងកុលាលកាជន៍ ត្រូវមានគេនាំចេញដោយខុសច្បាប់ រឹតតែច្រើនឡើង។

ធនធានវប្បធម៌នៃប្រទេសកម្ពុជា គឺមានសារសំខាន់ខ្លាំងបំផុតចំពោះប្រជាជាតិរបស់ខ្លួន។ ដោយសារមោទនភាពនៃមរតកទាំងនេះហើយ បានជា គេដាក់រូបប្រាសាទអង្គរវត្តជាតំណាងនៅលើទងដំបូរបស់ប្រទេសកម្ពុជា។ ម្យ៉ាងទៀតខ្លួនអង្គរក៏មានប្រជាប្រិយភាពសម្រាប់ភ្ញៀវទេសចរអន្តរជាតិ ដែលអាចជួយលើកស្ទួយវិស័យសេដ្ឋកិច្ចដល់ប្រទេសកម្ពុជាមានមួយកំរិតដែរ។ ដូចនេះ សហគមន៍អន្តរជាតិនៅតែបន្តការយកចិត្តទុកដាក់ទៅ លើបញ្ហាទាក់ទងនឹងការបំផ្លាញមរតកខ្មែរជាដរាប។



គោលដៅ

បញ្ជីនេះរៀបរៀងឡើងក្នុងគោលបំណងដើម្បីជាជំនួយដល់ សារមន្ទីរ ដល់អ្នកប្រមូល ដល់សម្មិច្ច័យ ឈ្មួញវត្ថុសិល្បៈ និងវត្ថុបុរាណ អតិថិជន ព្រមទាំងមន្ត្រីអនុវត្តច្បាប់ ឲ្យស្គាល់ ពីសម្បត្តិដែលគេលួច និងនាំចេញខុសច្បាប់ពីប្រទេសកម្ពុជា។ ដើម្បីជួយសម្រួលដល់កិច្ចការខាងលើនេះ បញ្ជីនេះបាន បង្ហាញ និងពិពណ៌នាអំពីវត្ថុជាច្រើនប្រភេទដែលអាច ប្រឈមនឹងក្តីវិនាសអន្តរាយដោយការជួញដូរខុសច្បាប់នៅ លើទីផ្សារវត្ថុបុរាណ។ វត្ថុទាំងនេះស្ថិតនៅក្រោមការគាំពារ នៃច្បាប់របស់ប្រទេសកម្ពុជាស្តីអំពីបម្រាមការជួញដូរ និងនាំចេញ។ ដូច្នេះក្រុមប្រឹក្សាអន្តរជាតិនៃសារមន្ទីរ (ICOM) អំពាវនាវដល់ការកំណត់ជួញដូរកុំឲ្យទិញឬលក់វត្ថុណាមួយ ដោយ ពុំមានត្រួតពិនិត្យឲ្យបានលម្អិតជាមុននូវកម្រងឯកសារស្តីអំពី ប្រភព និងទីតាំងដើមវត្ថុនោះ។ យោងទៅតាមភាពសំបូរ បែបដ៏មហិមារនៃសម្បត្តិទាំងនេះ បញ្ជីសំគាល់វត្ថុបុរាណ នៃប្រទេសកម្ពុជាដែលអាចប្រឈមនឹងក្តីវិនាសអន្តរាយ មិនមានបង្ហាញវត្ថុឲ្យបានច្រើនបែបនោះឡើយ។ វត្ថុបុរាណ ទាំងឡាយណាដែលសង្ឃឹមថាមានប្រភពចេញពីប្រទេស កម្ពុជាត្រូវតែពិនិត្យយ៉ាងម៉ត់ចត់បំផុត និងត្រូវចាត់វិធានការណ៍ ប្រុងប្រយ័ត្ន។

រូបចម្លាក់នៅប្រាសាទបាគងដែលត្រូវគេលួចដាច់យក វត្តសិទ្ធិដោយ Andrew Burke

សព្វថ្ងៃនៅប្រទេសកម្ពុជា សិប្បកម្មគឺជាបរមរម្មដែលកំពុងរីកយ៉ាងខ្លាំង។ សិប្បករផលិតវាយនភ័ណ្ណ វត្ថុឧក្រិដ្ឋសិល្បៈនិងចម្លាក់ឈើ និងលើឈើ ដែលអាចប្រជែងនឹងវត្ថុពីសម័យបុរាណបាន។ ការបោះពុម្ពផ្សាយបញ្ជីនេះគ្មានបំណងអ្វីចង់រារាំងដល់ការប្រកបជំនួញប្រភេទនេះ ដែលចាំបាច់បំផុត ចំពោះការបន្តនូវប្រពៃណីសិប្បកម្មនៅប្រទេសកម្ពុជានោះឡើយ។

បញ្ជីសំគាល់វត្ថុបុរាណនៃប្រទេសកម្ពុជាដែល

វត្ថុខាងក្រោមនេះបែងចែកជាក្រុមយើងទៅតាមប្រភេទនៃវត្ថុធាតុដើមដែលគេយកមកធ្វើ។ រូបថតដែលបង្ហាញនូវប្រភេទផ្សេងៗនៃវត្ថុមានទទួលមកពីសារមន្ទីរជាតិកម្ពុជា¹ សាលាបាក់ង ចុងបូព៌ា² និងអង្គការគាំពារមរតក³ ដែលសរសេរកាត់តាមលំដាប់ដូចតទៅសជក សបបប អគម។ នាពេលបោះពុម្ពឯកសារដែលអសលោកអ្នកកំពុងអាននេះរូបទាំងប៉ុន្មាននេះ មិនមែន ជាប្រថងបង្ហាញពីវត្ថុ ដែលគេលួចនោះទេ គឺគ្រាន់តែចង់បង្ហាញពីប្រភេទវត្ថុដែលជាគោលដៅនៃការធ្វើជំនួញខុសច្បាប់ប៉ុណ្ណោះ។ ក្នុងចំណោមប្រភេទទាំងប៉ុន្មាននេះវត្ថុទាំងពួងមាន ចែកចេញជាបួនសម័យកាល។

ប្រភេទនៃវត្ថុដែលមានចុះក្នុងបញ្ជីនេះមានដូចតទៅ ៖

១. ថ្ម (រួមទាំងថ្មមានតម្លៃ)

សម័យបុរេប្រវត្តិ (ពីស.វទី៥ មុនគ.ស ដល់ស.វទី៥ នៃគ.ស)

ក. ឧបករណ៍ប្រើប្រាស់ ដូចជា ដឹង ពូថៅ និងឧបករណ៍ប្រើប្រាស់សម្រាប់ចិញ្ចៀរ រាងដូចពូថៅ ដែលមាន ទំហំចាប់ពី១០ស.ម ទៅ៤០ស.ម។ (រូបទី១)

ខ. អង្កា ភាគច្រើនធ្វើអំពីថ្មមានតម្លៃដូចជា អង្កាពណ៌ក្រហមនិងអង្កាឆ្មូតពណ៌ត្នោត ហើយប្រភេទខ្លះទៀតអាចមានចម្លាក់ផងដែរ។ (រូបទី២-៣)



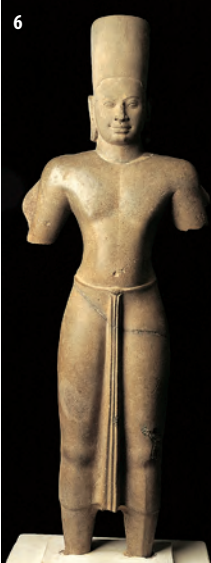
1. រូបទី១ ដឹង (ដូចពូថៅ) សម្ភារៈថ្ម ទំហំ ១៥ x ១៨ ស.ម ©³
 2. រូបទី២អង្កា ប្រភេទអង្កាពណ៌ក្រហម និងអង្កាឆ្មូតពណ៌ត្នោត ទំហំ ៤ស.ម ©³
 3. រូបទី៣ អង្កា ប្រភេទអាហ្វេត ៖

សម័យមុនអង្គរ (ពីស.វទី៦ ដល់ស.វទី៨នៃគ.ស)

ក. រូបចម្លាក់ដូចជារូបចម្លាក់ជាខ្សែរឿង ឬក៏បំណែក (ព្រហ្មសួ ព្រះបាទ ព្រះកេស និងដងខ្លួន) រូបមនុស្ស និងសត្វ (រូបទី៤-៥-៦-៧)



4. រូបទី៤ ព្រះលិង្គ សម្ភារៈ ថ្មកក់ ទំហំ ៨៣ x ២៥ x ២៤ ស.ម ©¹
 5. រូបទី៥ ព្រះកេសព្រះពុទ្ធ សម្ភារៈ ថ្មកក់ ទំហំ ២៧ x ១៦ x ១៧ ស.ម ©¹



6. រូបទី៦ ព្រះនរាយណ៍ សម្ភារៈ ថ្មកក់ ទំហំ ១៣៣ x ៤៨ x ២៥ ស.ម ©¹
 7. រូបទី៧ ព្រះគណេស សម្ភារៈ ថ្មកក់ ទំហំ ៧៦ x ៤២ x ២០ ស.ម ©¹

ខ. គ្រឿងលម្អ និងបំណែកនៃស្ថាបត្យកម្ម សសរពេជ្រ ផ្តែរ ហោជាង ជើងទម្រនិងចម្លាក់ក្រឡេតទាប (រូបទី៨-៩)



គ. សិលាចារឹក ធ្លាក់នៅលើផ្ទាំងសិលា និងនៅលើមេទ្វារ (រូបទី១០)

8. រូបទី៨ ផ្តែរ សម្ភារៈ ថ្មកក់ ទំហំ ៣៤ x ១០៩ x ២១ ស.ម ©¹
 9. រូបទី៩ ផ្តែរ និងសសរពេជ្រ សម្ភារៈ ថ្មកក់ ទំហំ ១៧៦ x ១៦ (អង្កត់ផ្ចិត ១៥ស.ម) ©¹
 10. រូបទី១០ ផ្ទាំងសិលាដែលមានធ្លាក់រូបគោនន្តិនៅលើល្បក សម្ភារៈ ថ្មកក់ ទំហំ ៩៧ x ៤២ x ៤ ស.ម ©¹

អាចប្រឈមមុខនឹងមហានិរាយ

សម័យអង្គរ (ពីស.វទី៩ ដល់ស.វទី១៣នៃគ.ស)

ក. រូបចម្លាក់ដូចជាបុរោហិតជាខ្សែរឿង ឬក៏បំណែក(ព្រះហស្ត ព្រះបាទ ព្រះកេស និងដងខ្លួន) រូបមនុស្ស និងសត្វ (រូបទី១១-១២)

ខ. គ្រឿងលម្អ និងបំណែកនៃស្ថាបត្យកម្ម (រូបទី១៣-១៤-១៥)



គ. បន្ទះថ្មកិនថ្នាំជាប្រភេទបន្ទះសិលាភងសំប៉ែតនិងផែតកណ្តាលហើយគេច្រើនបង្ហាញជាមួយនឹងអង្រែបុកថ្នាំ ធ្វើអំពីថ្ម (រូបទី១៦)



16. រូបទី១៦ បន្ទះថ្មកិនថ្នាំ និងអង្រែបុកថ្នាំ សម្ភារៈ ថ្មភក់ ០ ២

ឃ. សិលាចារឹក (រូបទី១៧)

17. រូបទី១៧ ផ្ទាំងសិលាដែលមានផ្ទាំងព្រះយម (យមរាជ) លើក្របី សម្ភារៈ ថ្មភក់ ទំហំ ៦០ x ៣៤ x ១៤ ស.ម ០ ១



17

សម័យក្រោយអង្គរ (ពីស.វទី១៤ ដល់ស.វទី២០នៃគ.ស)

ក. សីមា ជាបង្ហោលថ្មដែលគេដាំសម្រាប់ជាព្រំប្រទល់នៃព្រះវិហារ ហើយមានកំពូលរាងសាជីជួនកាលមានផ្ទាំងរូបបដិមារខាងពុទ្ធសាសនា ។

18



18. រូបទី១៨ សីមា សម្ភារៈ ថ្មភក់ ទំហំ ៥៩ x ៣២ x ៩.៥ ស.ម ០ ១



11



12

11. រូបទី១១ ទេពភេទស្រី សម្ភារៈ ថ្មភក់ ទំហំ ១២៥ x ២៦ x ២៦ ស.ម ០ ១

12. រូបទី១២ ព្រះឥសូរជាមួយព្រះនាងឧមា និងព្រះនាងគង្គា សម្ភារៈ ថ្មភក់ ទំហំ ១០១ x ៥៣ x ១៣ ស.ម ០ ១



14

13. រូបទី១៣ ផ្ទៃរូប សម្ភារៈ ថ្មភក់ ទំហំ ៦០ x ១៧៣ ស.ម ០ ១

14. រូបទី១៤ បង្ហាន់ដៃនាគដែលមានផ្ទាំងរូបគ្រុឌលើនាគ សម្ភារៈ ថ្មភក់ ទំហំ ១៥៨ x ៩៤ x ៥០ ស.ម ០ ១

15. រូបទី១៥ ចម្លាក់ក្រច្ឆោតតាប ដែលមានផ្ទាំងរូបលោកេស្ត្រព្រះហស្តច្រើន សម្ភារៈ ថ្មភក់ ទំហំ ២៣០ x ១៨០ x ៣១ ស.ម ០ ១



15

បញ្ជីសំគាល់វត្ថុបុរាណនៃប្រទេសកម្ពុជាដែល

លោហៈធាតុ (លង្ហិន ទង់ដែង ដែក មាស និងប្រាក់)

សម័យបុរេប្រវត្តិ (ពីស.វទី៥មុនគ.សដល់ស.វទី៥នៃគ.ស)

ក. វត្ថុប្រើប្រាស់ក្នុងពិធីបុណ្យ មានដូចជាស្លា មានទំហំធំ និងមានគន្លាក់ចង្កេះ ដែលច្រើនតែលម្អ ដោយក្បាច់ផ្កាយនៅផ្នែកកណ្តាល និងលម្អកកាច់ខ្សែ ភាជនី ប្រហោងក្នុងរាងដូចជួង មានធ្លាក់ក្បាច់ផ្សេងៗ និង ជួង។ (រូបទី១៩-២០)

ខ. គ្រឿងអល្លង្ការ រួមមានកងជើង អង្កាំ ខ្សែក ចិញ្ចៀនរូបក្បាលក្របី ក្រវិល និងកញ្ជក់ ព្រមទាំងវត្ថុធ្វើអំពីលង្ហិន ជាច្រើនទៀតដែលមានក្បាច់អង្កាញ់។ (រូបទី២១)

សម័យមុនអង្គរ

ក. រូបតំណាង និងរូបមនុស្ស

ក. វត្ថុប្រើប្រាស់ក្នុងពិធីសាសនា រួមមានជ្រៃ (កាំរន្ទះ) កណ្តឹង ខ្យងស័ង្ក ត្រីបាតកំណូ និងបានដាក់កំទេចធ្លុប ទេះ/គ្រែស្នែងធ្វើអំពីលង្ហិន។ (រូបទី២៤-២៥-២៦-២៧)

24. រូបទី២៤ ទំព័រគ្រែស្នែង (លម្អដោយក្រវិល និងបង្កោល) សម្ភារៈ លង្ហិន ០¹



ខ. គ្រឿងអល្លង្ការ រួមមានចិញ្ចៀន ក្រវិល ម្តុដ ខ្សែក កងជើង កងដើមដៃ និងកញ្ជក់ ធ្វើអំពីលង្ហិនឬក៏មាស។ (រូបទី២៨)

គ. ប្រដាប់ប្រដារប្រើប្រាស់ក្នុងផ្ទះបាយ រួមមានស្លាបព្រា/វែក បានគោម និងពន្លាក (រូបទី២៩)

ឃ. រូបចម្លាក់ (រូបទី៣០)

សម័យក្រោយអង្គរ (ពីស.វទី១៤ ដល់ស.វទី២០នៃគ.ស)

ក. ប្រដាប់ប្រដារប្រើប្រាស់ក្នុងផ្ទះបាយរួមមាន ស្លាបព្រា ប៉ាន់ បានគោម ផ្តាច់បាយ/ប៉ាន់តែ ធ្វើអំពីលង្ហិន។ (រូបទី៣១-៣២-៣៣)



31. រូបទី៣១ វែក សម្ភារៈ លង្ហិន ទំហំ ៣០ស.ម ០²

32. រូបទី៣២ ក្រឡុក់បាយ សម្ភារៈ លង្ហិន ទំហំ ១៧ x ១៦ ស.ម ០²

33. រូបទី៣៣ ប្រដាប់ប្រដារប្រើប្រាស់ក្នុងផ្ទះបាយ សម្ភារៈ លង្ហិន ០²



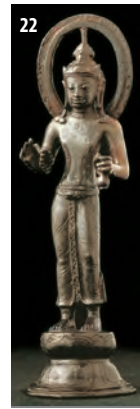
ខ. អាវុធរួមមាន កាំបិតស្បៀត និងដាវធ្វើអំពីដែក ដែលភាគច្រើនមានដង។ (រូបទី៣៤)

34. រូបទី៣៤ កាំបិតស្បៀត សម្ភារៈ លង្ហិន ទំហំ ២៥ x ៤.៥ x ២ ស.ម ០²

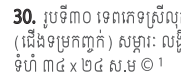
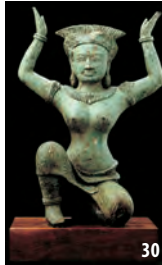
គ. វត្ថុប្រើប្រាស់សម្រាប់ពិធីសាសនា រួមមានរូបតំណាង និងរូបមនុស្ស ជួង គ្រឿងប្រដាប់ប្រដារសម្រាប់តម្កើងទះ ពពិល ឧបករណ៍ភ្លេងដូចជាគោក និងឃ្មោះគ្រប់ប្រភេទ ដើងទៀន ព្រមទាំងក្រឡុ ធ្វើអំពីលង្ហិន។ (រូបទី៣៥-៣៦)



19. រូបទី១៩ ជួង សម្ភារៈ លង្ហិន ទំហំ ៥៧ x ២៧.៥ x ៣២ ស.ម ០¹
 20. រូបទី២០ ស្លា សម្ភារៈ លង្ហិន ទំហំ ៥៦.៥ x ៩៥ ស.ម ០¹
 21. រូបទី២១ កងជើង សម្ភារៈ លង្ហិន អង្កត់ផ្ចិត ពី៩ ទៅ១០ស.ម ០³
 22. រូបទី២២ លោកេស្យ សម្ភារៈ លង្ហិន ទំហំ ២៤ x ៧ x ៧ ស.ម ០¹
 23. រូបទី២៣ គោ (ឃានជំនិះរបស់ព្រះឥសូរ) សម្ភារៈ លង្ហិន ទំហំ ៣៦ x ៦៤ x ៣២ ស.ម ០¹



25. រូបទី២៥ ជួង (ប្រើប្រាស់ក្នុងពិធីសាសនា) សម្ភារៈ លង្ហិន ទំហំ ១៤ x ៧ ស.ម ០¹
 26. រូបទី២៦ ជ្រៃ សម្ភារៈ លង្ហិន ទំហំ ១២.៥ x ៤ x ៤ ស.ម ០¹
 27. រូបទី២៧ ខ្យងស័ង្កមានដើង (ប្រើប្រាស់ក្នុងពិធីសាសនា) សម្ភារៈ លង្ហិន ទំហំ ២៥ x ១១ x ១១ ស.ម ០¹
 28. រូបទី២៨ ក្រវិល សម្ភារៈ លង្ហិន ទំហំ ៤.៧ x ១.៧ ០¹
 29. រូបទី២៩ ក្រឡុម្ពស្លា សម្ភារៈ លង្ហិន ទំហំ ៤១ x ៩.៧ ស.ម ០²



30. រូបទី៣០ ទេវតាទស្រីលូតដង្កង (ដើងទម្រកញ្ជក់) សម្ភារៈ លង្ហិន ទំហំ ៣៤ x ២៤ ស.ម ០¹
 35. រូបទី៣៥ ព្រះពុទ្ធរូប សម្ភារៈ ប្រាក់ ទំហំ ៣៦.៧ x ២៤ x ១៤ ស.ម ០¹
 36. រូបទី៣៦ ពពិល (ដើងទៀនប្រើក្នុងពិធីសាសនា) សម្ភារៈ លង្ហិន ទំហំ ២៥ x ១០.៥ x ០.៧ ស.ម ០¹

អាចប្រឈមមុខនឹងមហានិរាយ

សម្ភារៈធ្វើអំពីសារធាតុសិរីរាង

សម័យក្រោយអង្គរ

ក. គ្រឿងលម្អស្ថាបត្យកម្ម រួមមានទ្វារ និងចម្លាក់ហោជាងធ្វើអំពីឈើ ។ (រូបទី៣៧)

37. រូបទី៣៧ ចម្លាក់ហោជាង សម្ភារៈ ឈើ © 2



37

ខ. ព្រះពុទ្ធរូបទ្រង់គ្រឿង ជាទូទៅគេច្រើនលាបម្រក្សណ៍ បិទសន្លឹកមាស និងកែវ ។ (រូបទី៣៨)

38. រូបទី៣៨ រូបទេពប្រណមល្អិតជង្គង់ សម្ភារៈ ឈើលាបម្រក្សណ៍ក្រហម និងបិទសន្លឹកមាស ទំហំ ៩២ x ៤២ x ៥៤ ស.ម © 1



38

គ. សស្រ្តា ធ្វើអំពីស្លឹកត្នោត ឬក៏ក្រដាស ។ (រូបទី៣៩)



39

39. រូបទី៣៩ សស្រ្តា សម្ភារៈ ស្លឹកត្នោត ទំហំ ៥៥.៥ x ៥.៥ x ៨.៥ ស.ម © 1

កុលាលកាជន៍ និងវត្ថុធ្វើអំពីកែវ

សម័យបុរេប្រវត្តិ

ក. កាជន៍ និងក្រឡ មានដូចជាឆ្នាំងដី បានគោម បានទាប បានគោមមានជើង ។ (រូបទី៤០)

ខ. កាជន៍មានគ្រឿងលម្អ ដូចជាកាជន៍មានគ្រឿងលម្អលើស្នា ។ (រូបទី៤១)

គ. អង្កាំកែវ ជាទូទៅមានទំហំតូចប៉ុន្តែគ្រាប់ធ្មត់ជាតិ ដែលមានលំដាប់ពីពណ៌ដីតដូ ដល់ពណ៌ខៀវ លឿង បៃតង និងពណ៌ក្រហម ។ (រូបទី៤២)



40

40. រូបទី៤០ ឆ្នាំងដី ប្រភេទ កាជន៍ជុយ ទំហំ ៤៥ x ៣០ ស.ម © 3

41. រូបទី៤១ កាជន៍មានគ្រឿងលម្អលើស្នា ប្រភេទ កាជន៍ជុយលម្អដោយដៃក ទំហំ ១០ x ១០ ស.ម © 3



41

សម័យអង្គរ

កុលាលកាជន៍នៅសម័យអង្គរ ភាគច្រើនជាប្រភេទកាជន៍រឹងគ្មានស្រទាប់រលោង ឬក៏មានស្រទាប់រលោងថ្លា ហើយជាទូទៅមានពណ៌ខៀវខ្ចី ពណ៌លឿងនៅ ពណ៌ត្នោតលាយក្រហមចាស់ ពណ៌ត្នោត ពណ៌បៃតងចាស់ និងពណ៌ខ្មៅ ។

ក. កាជន៍ និងខូចរួមមាន ឆ្នាំង កោដិ ជើង ពាងដាក់សព បានគោមមានគំរូ និងខូចមានគំរូ កាជន៍រូបសត្វ និងកាជន៍ខូចទ្រង់ទ្រាយ(សំណល់កាជន៍មកពីការដុតនៅក្នុងឡ) ។



43

43. រូបទី៤៣ ខូច © 2

44-45. រូបទី៤៤-៤៥ ក្បឿង ប្រភេទ កុលាលកាជន៍ ទំហំពី១០ ទៅ៥០ ស.ម © 2



44



42

42. រូបទី៤២ អង្កាំ សម្ភារៈ កែវ ទំហំ ១០ x ១០ ស.ម © 3



45



សម័យក្រោយអង្គរ

ក. កុលាលកាជន៍ នៅដែលលិចនៅក្នុងដែនទឹកនៃប្រទេសកម្ពុជា ប្រហែលជាអាចមាន កុលាលកាជន៍ ធ្វើជំនួញ មកពីចិន សុខោតិ និងវៀតណាម ។

46. រូបទី៤៦ ពាង ប្រភេទ ដីតដុតជាមួយស្រទាប់រលោង ទំហំ ៦១ x ៤៣ ស.ម © 1



46

ស្ថាប័ន LICOM និងកិច្ចការពារបេតិកភណ្ឌវប្បធម៌

ក្រុមប្រឹក្សាសារមន្ទីរអន្តរជាតិ (ICOM) ដែលជាតំណាងឱ្យសារមន្ទីរ និងអ្នកជំនាញសារមន្ទីរជុំវិញពិភពលោក ត្រូវបានបង្កើតឡើងក្នុងឆ្នាំ១៩៤៦ ក្នុងគោលបំណងលើកកម្ពស់ និងការពារបេតិកភណ្ឌធម្មជាតិ និងវប្បធម៌រូបី និងអរូបី ទាំងពេលបច្ចុប្បន្ន និងអនាគត។ ជាមួយនឹងបណ្តាញដែលមានចំនួនជាង ៤០០០០ សមាជិក មកពីផែនដី និងប្រទេសជាង ១៣៨ ស្ថាប័ន ICOM មានភាពសកម្មក្នុងការងារសារមន្ទីរ និងកិច្ចការដែលពាក់ព័ន្ធជាមួយនឹងបេតិកភណ្ឌ។

ស្ថាប័ននេះមានទំនាក់ទំនងជាមួយនឹងអង្គការអប់រំ វិទ្យាសាស្ត្រ និងវប្បធម៌ នៃអង្គការសហប្រជាជាតិ (UNESCO) និងរក្សាការពិគ្រោះយោបល់ជាមួយនឹងក្រុមប្រឹក្សាសេដ្ឋកិច្ច និងសង្គមកិច្ច នៃអង្គការសហប្រជាជាតិ (ECOSOC) ក្នុងនាមជាអ្នកជំនាញផ្នែកប្រយុទ្ធប្រឆាំងនឹងការចោទរសម្បត្តិវប្បធម៌ដោយខុសច្បាប់។ ស្ថាប័ន ICOM ក៏ធ្វើការសហការជាមួយស្ថាប័នផ្សេងទៀតដូចជាប៉ូលីស INTERPOL និងអង្គការគយពិភពលោក (WCO) ដើម្បីបំពេញបេតិកភណ្ឌផ្តល់សេវាសាធារណៈជាលក្ខណៈអន្តរជាតិមួយចំនួនរបស់ខ្លួន។

កិច្ចការពារបេតិកភណ្ឌ ក្នុងករណីមានគ្រោះធម្មជាតិ ឬជម្លោះប្រដាប់អាវុធ ក៏ជាការងារស្នូលរបស់ ICOM ផងដែរ តាមរយៈ គណៈកម្មាធិការគ្រប់គ្រងហានិភ័យនៃគ្រោះមហន្តរាយ (DRMC) និងការចូលរួមយ៉ាងខ្លាំងក្លារបស់ខ្លួននៅក្នុងក្របខ័ណ្ឌអន្តរជាតិ។ ស្ថាប័ន ICOM ក៏មានសមត្ថភាពក្នុងការប្រមូលផ្តុំអ្នកជំនាញផ្នែកបេតិកភណ្ឌវប្បធម៌នៅទូទាំងពិភពលោក តាមរយៈកម្មវិធីជាច្រើនរបស់ខ្លួន។

ក្នុងឆ្នាំ២០១៣ ស្ថាប័ន ICOM បានបង្កើតបណ្តាញសង្កេតការអន្តរជាតិមួយ ដើម្បីពង្រឹងសកម្មភាពប្រយុទ្ធប្រឆាំងនឹងការចោទរសម្បត្តិវប្បធម៌ដោយខុសច្បាប់។ បញ្ជីក្រហមដែលជាឧបករណ៍សម្រាប់អនុវត្តន៍ជាក់ស្តែង ត្រូវបានរៀបចំឡើង ដើម្បីត្រួតពិនិត្យលើការធ្វើពាណិជ្ជកម្មខុសច្បាប់លើវត្ថុវប្បធម៌។ ស្ថាប័ន ICOM មានការដឹងគុណដល់ការប្តេជ្ញាចិត្តយ៉ាងខ្លាំងក្លារបស់អ្នកជំនាញ និងស្ថាប័ននានា ដែលចូលរួមចំណែកប្រកបដោយចិត្តសប្បុរសធម៌ ដល់ភាពជោគជ័យរបស់បញ្ជីក្រហមនេះ ។

បញ្ជីក្រហម អាចរកបាននៅអាសយដ្ឋាន ដូចតទៅនេះ ៖ <http://redlist.icom.museum>



ក្រសួងការបរទេស សហរដ្ឋអាមេរិក
ការិយាល័យកិច្ចការអប់រំ និងវប្បធម៌
វ៉ាស៊ីនតោន ឌី.ស៊ី.

ICOM international
council
of museums

22, វិថី Palestro - 75002 ទីក្រុងប៉ារីស - ប្រទេសបារាំង
ទូរស័ព្ទ ៖ +33 (0)1 47 34 05 00 - ទូរសារ ៖ +33 (0)1 43 06 78 62
សារអេឡិចត្រូនិច ៖ illicit-traffic@icom.museum - គេហទំព័រ ៖ <http://icom.museum>